

# De wereld van fietsdepots

## Verkenning en het Weesfietsenplan

---

Managementsamenvatting



---

**Agenda**  
Stad

# Conclusie verkenning fietsdepots (1)

---

Uit deze verkenning is gebleken dat er naar schatting elk jaar 350.000 fietsen in fietsdepots terechtkomen, waarvan **ruim 112.000 bruikbare fietsen** achterblijven in fietsdepots en niet worden opgehaald door de eigenaren. Op dit moment wordt slechts een **klein percentage (<5%) fietsen beschikbaar gesteld** aan (lokale) maatschappelijke doelen. De rest van de fietsen wordt verkocht of gerecycled. Het weinig tot niet beschikbaar stellen van fietsen door fietsdepots komt onder andere doordat:

- er geen ruimte is om fietsen lang te bewaren en deze zo snel mogelijk plaats moeten maken voor nieuwe opgehaalde fietsen;
- het verkopen van fietsen door fietsdepots aan opkopers sneller, gemakkelijker en efficiënter is;
- fietsdepots niet beschikken over een (sociale) werkplaats of ontwikkelwerkplaats;
- het doneren van fietsen niet gestructureerd is;
- er geen prioriteit is om te doneren;
- lopende aanbestedingstrajecten met opkopers de mogelijkheid beperken om goede fietsen te doneren, aangezien de waarde van 'kavels' voor opkopers zal dalen wanneer zij minder goede fietsen krijgen;
- het soms niet rendabel is om een fiets op te knappen en het goedkoper is om deze te recyclen, ondanks dat de fiets nog bruikbaar is.

## Conclusie verkenning fietsdepots (2)

---

Ondanks de hiervoor genoemde hordes om fietsen beschikbaar te stellen aan (lokale) maatschappelijke doelen zijn er meerdere fietsdepots bezocht tijdens deze verkenning die **wel inzetten op het beschikbaar stellen van fietsen** aan (lokale) maatschappelijke doelen. Deze fietsdepots doen dit gestructureerd, doordat:

- deze fietsdepots vaak zelf regisseurs zijn van het proces, niet de gemeente, en dus de ruimte krijgen om hun proces zelf in te bouwen;
- zij als regisseurs een binding hebben met het sociale domein;
- zij beschikken over een (sociale) werkplaats of ontwikkelwerkplaats waar fietsen opgeknapt worden;
- zij vaak afspraken hebben met (lokale) maatschappelijke doelen voor structurele donaties;
- zij soms zelfs werken met targets voor het aantal fietsen dat per jaar beschikbaar gesteld moet worden aan (lokale) maatschappelijke doelen;
- zij vaak op een locatie zitten voor de lange termijn, waardoor uitbreiding en ontwikkeling mogelijk is.

# Context verkenning fietsdepots

---

**De meeste Nederlandse gemeenten kennen een streng fietsparkeerbeleid om overlast van foutgeparkeerde fietsen en weesfietsen te voorkomen. Fietsen worden door de handhaving uit straten verwijderd om overlast te voorkomen. *De Volkskrant* stelde in een onderzoek dat in 2020 alleen al in de achttien grootste gemeenten van Nederland ruim 200.000 fietsen naar fietsdepots zijn gebracht in 2018, een groei van 29% ten opzichte van 2016.**

Eigenaren van deze fietsen krijgen de mogelijkheid om hun fiets, tegen betaling, op te halen uit het fietsdepot, maar een groot deel van deze fietsen wordt nooit opgehaald. Volgens hetzelfde onderzoek van *De Volkskrant* krijgen fietsen die niet opgehaald worden uit een fietsdepot en die nog bruikbaar zijn vaak een tweede leven, dan wel via verkoop of via donaties, maar een eenduidig antwoord hoe fietsdepots precies werken en wat de bestemming is van niet-opgehaalde fietsen is er niet. Wat wel duidelijk is, is dat elk fietsdepot in ieder geval af moet van fietsen die niet zijn opgehaald uit het depot en dat er vanuit (lokale) maatschappelijke organisaties en projecten vraag is naar fietsen.

Om een beter beeld te krijgen van de wereld van fietsdepots, is er een verkenning uitgevoerd door een bezoek te brengen aan de fietsdepots van gemeenten die onderdeel zijn van de City Deal Fietsen voor Iedereen. Tijdens deze bezoeken is er gesproken met beleidsmedewerkers van gemeenten, beheerders van fietsdepots, medewerkers van (sociale) partners en medewerkers van fietsdepots.

# Verbinding fietsdepots en City Deal Fietsen voor Iedereen

---

**Niet voor iedereen is toegang tot een goed functionerende en veilig fiets vanzelfsprekend. Uit het onderzoek Feiten en cijfers 'Fietsen voor Iedereen' (2022) blijkt dat 12% van alle Nederlanders vanaf 6 jaar geen toegang heeft tot een fiets. Dit percentage groeit binnen enkele doelgroepen, zoals mensen met lage inkomens, een lage of geen opleiding, een niet-westerse migratieachtergrond en met name bij inwoners van hoog stedelijke gebieden. Wanneer je als kind niet fietst en geen toegang hebt tot de voordelen van het fietsen, leer je als kind niet deel te nemen aan het verkeer op de fiets en is de kans kleiner dat je na je 18e ook blijft fietsen. Het geen toegang hebben tot een fiets beperkt de bewegingsruimte van mensen. Alternatief vervoer zoals een auto of het OV is duurder en lopen zorgt dat afstanden beperkt zijn, wat zorgt voor kansenongelijkheid.**

De City Deal Fietsen voor Iedereen beoogt om meer mensen toegang te geven tot een goed functionerende en veilige fiets, onder andere door meer opgeknapte gebruikte kinderfietsen en volwassenfietsen beschikbaar te hebben om aan te bieden aan de doelgroep. Een plek waar veel fietsen terechtkomen, zijn fietsdepots. Vanuit de City Deal is een verkenning gedaan naar fietsdepots om in kaart te brengen hoe fietsdepots werken, waar niet-opgehaalde fietsen naartoe gaan en in hoeverre een samenwerking mogelijk zou kunnen zijn om ervoor te zorgen dat een hoger aantal van de niet-opgehaalde fietsen terecht kan komen bij de beoogde doelgroepen van de City Deal.

# Soorten fietsen in fietsdepots

## WRAKFIETS



Beoordeeld door handhaving



Vaak direct verwijderd uit de straat



Worden vaak korter opgeslagen in fietsdepots



**Worden zo goed als nooit opgehaald en eindigen vaak bij oudijzer**

## WEESFIETS



Krijgen een label (2-4 weken wachten)



Worden ongeveer 13 weken opgeslagen in fietsdepots



**Worden bijna nooit opgehaald (<5%)**

## FOUTGEPARKEERD



Krijgen een label (paar uur de tijd om de fiets te verplaatsen)



Voornamelijk rondom stations en in binnensteden



**Gemiddeld wordt 60-70% van deze fietsen opgehaald**



# Landelijke cijfers (schatting)

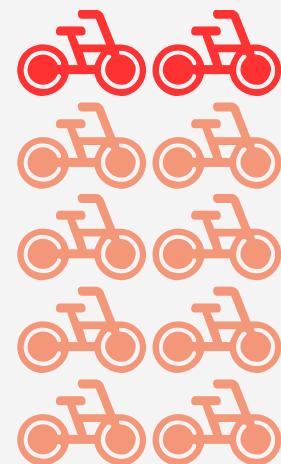


Jaarlijks worden er naar schatting ongeveer 350.000 fietsen verwijderd en naar het fietsdepot gebracht in Nederland.



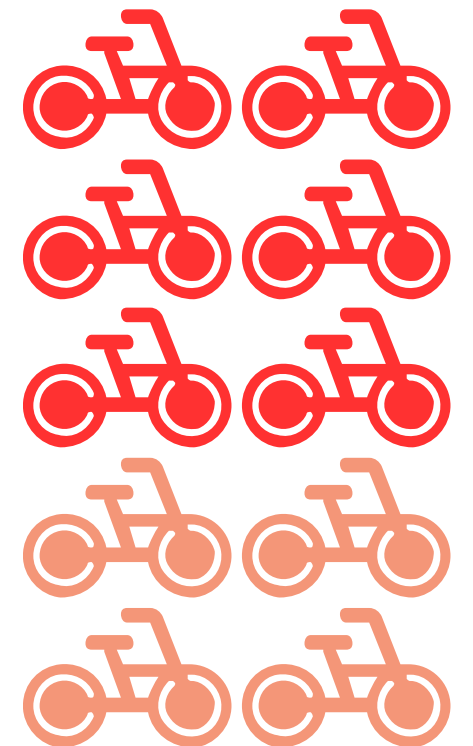
## Wrakken

Van de **350.000 fietsen** zullen ongeveer 15-20% van de fietsen beoordeeld worden als wrak. Deze fietsen eindigen meestal bij oudijzer.



Van de overige **280.000** fietsen (dus exclusief wrakken) wordt ongeveer 60% van de fietsen opgehaald door de eigenaar.

40%, ongeveer **112.000** fietsen, zal niet worden opgehaald. Deze fietsen worden verkocht, recycled of gedoneerd.



# Bestemming niet-opgehaalde fietsen (inclusief wrakken)

## Verkocht

- Opkopers
- Aanbestedingstraject
- Veilingen
- Particuliere verkoop



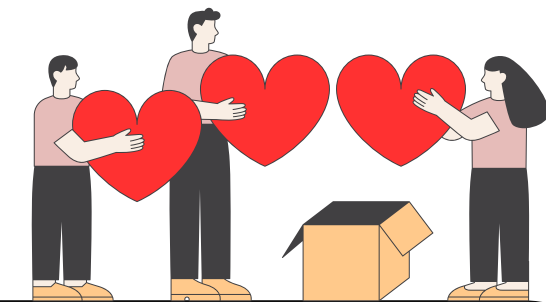
## Gerecycled

- Recyclen
- Onderdelen gedemonteerd
- Oudijzer



## Beschikbaar gesteld aan

- Sociale projecten
- Voedselbanken
- Asielzoekerscentra
- Buitenland
- Bijzondere bijstand



<5% wordt beschikbaar gesteld aan de doelgroep



# Wel of niet fietsen beschikbaar stellen aan de doelgroep?

## NIET



Ruimtetekort in fietsdepots -  
verkoop is snel en efficiënt



Het is vaak ongestructureerd en  
niet efficiënt



Zonder werkplaats kunnen  
fietsen niet opgeknapt worden.  
Gedoneerde fietsen zijn vaak niet  
goed en onveilig



Lopende aanbestedingstrajecten  
met opkopers beperken donaties  
van goede fietsen

- de waarde van 'kavels' daalt voor  
opkopers als goede fietsen eruit  
gehaald worden

## WEL



De meeste fietsdepots *willen*  
wel graag fietsen beschikbaar  
stellen aan (lokale)  
maatschappelijke initiatieven.



Fietsdepots met een sociale  
werkplaats hebben de  
middelen om fietsen op te  
knappen met als doel om  
fietsen beschikbaar te stellen  
aan de doelgroep.

# Twée soorten fietsdepots

---

## DOORSTROOM FIETSDEPOT

- Focus op efficiënte en snelle doorstroom van fietsen
- .....
- Werken voornamelijk samen met opkopers
- .....
- Geen structurele donaties
- .....
- Vaak geen sociale werkplaats

VS

## KETEN FIETSDEPOT

- Focus ligt breder dan efficiënte doorstroom: namelijk de hele keten
- .....
- Hebben een (samenwerking met een) sociale werkplaats
- .....
- Structurele donaties & soms ook targets
- .....
- Ketenregisseur is *niet* de gemeente

# De basis van een ketenfietsdepot

---

- De gemeente *faciliteert* de locatie, huur en personeel.
- Het fietsdepot is *zelf* ketenregisseur en dus niet de gemeente.
- De ketenregisseur beheert en organiseert het fietsdepot en heeft regie vanuit het sociaal domein
  - Het ketenfietsdepot vindt partners in lokale en nationale maatschappelijke doelen (ANWB Kinderfietsenplan, Stichting Leergeld, voedselbanken, kringloopwinkels, bijzondere bijstand etc.).
  - Het ketenfietsdepot heeft verbinding met het sociaal domein binnen het ambtelijke apparaat van de gemeente.
  - Het ketenfietsdepot heeft een (sociale) werkplaats of ontwikkelwerkplaats of een samenwerking met een.

# Van verkenning naar Weesfietsenplan

---

**Uitkomst verkenning:  
<5% van fietsen  
beschikbaar gesteld aan  
doelgroep**



**Aanbeveling verkenning:  
zet in op ketendepot,  
inclusief sociale  
werkplaats**

**Weesfietsenplan:  
meer fietsen uit  
fietsdepots beschikbaar  
gesteld aan doelgroep**

# Kern Weesfietsenplan

---

**Doel:** *Zichtbaar maken van het aantal niet-opgehaalde fietsen in fietsdepots en het agenderen van de potentie om meer van deze fietsen ter beschikking te stellen aan mensen die zelf geen fiets kunnen betalen.*

## Hoe:

- Streven dat over 3 jaar minimaal 10% van de niet-opgehaalde fietsen uit fietsdepots ter beschikking gesteld worden aan de doelgroep.
- Als inspanning en aanjaagambitie (geen verplichting).
- De wijze waarop partners zich inspannen om hieraan te voldoen gaan zij zelf over.
- Gemeenten kunnen binnen de City Deal een bedrag via het vliegwiel investeren in concrete projecten. Dit budget kan dus ook worden ingezet in het kader van het Weesfietsenplan.
- Het programmateam van de City Deal zal een aanjagersrol innemen. Zij kunnen partners ondersteunen in de stappen die zij willen zetten.
- Ontwikkeling van actiepunten met betrekking tot de uitvoering van het Weesfietsenplan.
- **4 november 2024** lanceren we het Weesfietsenplan tijdens onze bestuurlijke netwerkdialog.

# Meer fietsdonaties vanuit fietsdepots?

---

## Dan:

- Inzetten op een handhavingsbeleid dat aansluit bij de capaciteit van het fietsdepot en de faciliteiten die een gemeente biedt.
  - Handhavingsbeleid kan ook uitbesteed worden.
  - Faciliteiten, zoals voldoende fietsenstallingen.
- Streven naar de ontwikkeling van een ketenfietsdepot met als basis:
  - Een fietsdepot als regisseur met verbinding in het sociale domein;
  - Samenwerking met maatschappelijke (lokale) goede doelen;
  - Een (sociale) werkplaats en/of ontwikkelwerkplekken.
- Inzetten op een goed bereikbare locatie voor *lange termijn* zodat uitbreiding en ontwikkeling mogelijk is.
- Inzetten op een streefaantal te doneren fietsen per jaar.

# Uitwerking Weesfietsenplan

---

## COMMUNICATIE



Goede voorbeelden in beeld brengen



Ervaringsdeskundigen aan het woord



Portretteren van sociale werkplaatsen en leerwerkplaatsen



Ambassadeurs

## PRODUCTEN



Stappenplan organisatie ketendepot



APV Handhaving weesfietsen



Business case ketenfietsdepot



Checklist veilige fiets

## HULPLIJN



1 op 1 hulplijn



Themadag/Inspiratiedag organiseren





---

## Agenda Stad

## Meer informatie?



[www.agendastad.nl/citydeal/fietsen-voor-iedereen/](http://www.agendastad.nl/citydeal/fietsen-voor-iedereen/)



[iris.meines@minbzk.nl](mailto:iris.meines@minbzk.nl)