

Welkom in de Ontwerpgids!

Deze ontwerpgids is gemaakt voor projectleiders, dealmakers en partners van City Deals en Town Deals die op zoek zijn naar manieren om de maatschappelijke impact van hun Deal te vergroten. Die impact zit onder meer in het tot stand brengen van maatschappelijke veranderingen en zo mogelijk doorbraken. Dat gebeurt in City Deals bijvoorbeeld door thema's te agenderen of door knelpunten in wet- en regelgeving, interbestuurlijke verhoudingen of financiering te doorbreken. Maar ook door het bij elkaar brengen van relevante stakeholders en het organiseren van experimenten, om daar vervolgens weer van te leren. Meestal ontstaan die experimenten niet vanzelf, daar gaat een proces aan vooraf. Net als aan het ontwerpen van de dealaanpak zelf. Laten die processen nou bij uitstek geschikt zijn om via een ontwerpende aanpak tot stand te brengen!

Daarom ontwerpkracht

Een ontwerpende aanpak is wezenlijk anders dan een projectaanpak. Een projectaanpak richt zich doorgaans op duidelijke doelen en oplossingen binnen een kader en binnen een tijdpad. In een ontwerpende aanpak is er wel een richting, maar het proces verloopt open en onderzoekend met ruimte voor nieuwe perspectieven. De mens staat centraal en er is oog voor het systeem rond het vraagstuk. Denk aan onderliggende oorzaken, verschillende krachtenvelden en complexiteit. Er is dus een grotere mate van onzekerheid, maar óók een veel grotere kans op **nieuwe inzichten en ideeën**. En die zijn onmisbaar als je wilt **experimenteren**. City Deals zijn bij uitstek geschikt om het beste uit twee werelden te combineren. Het gaat erom te weten wat er nodig is en wanneer. Want elke City Deal kent een eigen dynamiek en focus. Inzetten van ontwerpkracht is geen doel op zich, maar is uitermate geschikt om tot nieuwe ideeën, perspectieven en experimenten te komen die waardevol zijn bij het creëren van impact.

Maak ruimte

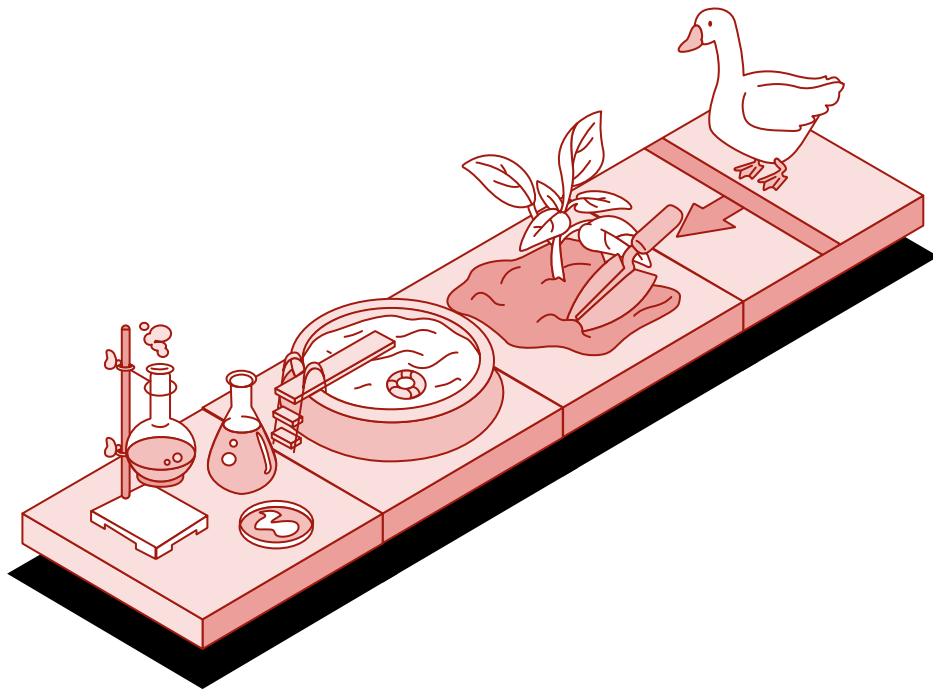
Hoe doe je dat dan? Hoe ga je van start met een ontwerpende aanpak in een City of Town Deal? De sleutelwoorden zijn: **'ruimte maken'**.

Ruimte in de procesaanpak, ruimte in het budget, ruimte voor ontwerpexpertise, ruimte voor reflectie, ruimte voor verbeelding en ruimte om te maken. En daarnaast vraagt het een flinke dosis **creativiteit, lef en daadkracht**. Vanzelfsprekend eigenschappen van dealmakers, projectleiders en stakeholders, want anders verbind je je niet aan een deal. Ontwerpers en creatief strategen zijn ook in ruime mate uitgerust met deze competenties. Bovendien zijn zij in staat om op strategisch, tactisch en operationeel niveau te werken, weten zij hoe je een ontwerpende aanpak organiseert en regisseert én beheersen zij de kracht van verbeelding. Onmisbaar als je je een voorstelling wilt maken van hoe het anders kan. **Wat als... ontwerpers jouw City Deal verder kunnen helpen?**

Deze gids geeft aan in **welke fasen** van de deal je ruimte kunt maken voor ontwerpkracht **en op welke manieren** dat kan. De gids is tevens een **inspiratiebron** voor diverse **ontwerpmethodieken** en **voorbeelden**. Verre van compleet, maar dat is ook niet de bedoeling. Want werken met de kracht van ontwerp is ook maatwerk. Wil je meer weten over hoe je ontwerpkracht kunt inzetten in een City Deal, dan kun je terecht bij **Loket Ontwerpkracht**, onderdeel van innovatieprogramma Agenda Stad.

**Voor nu, een goede reis door de gids gewenst
en vooral heel veel inspiratie!**

Inhoudsopgave



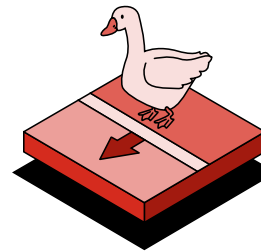
1. Begrippen	4
2. Wanneer zet je ontwerpkracht in?	7
3. Hoe zet je ontwerpkracht in?	9
4. Loket Ontwerpkracht	13
5. Inspiratie en instrumenten	14

1 Begrippen

Ecosysteem

Een samenhangend systeem van onderling verbonden elementen die gezamenlijk functioneren binnen een bepaalde omgeving. Ecosystemen zijn primair en alomtegenwoordig in de natuur, maar we gebruiken vaak ook de term ecosysteem als metafoor voor samenwerkingen, zoals City Deals.

Een City Deal is een voorbeeld van een ecosysteem omdat het in deze context gaat om een netwerk van partners (overheden, maatschappelijke organisaties, private partijen) die samenwerken om waarde te creëren.



Feedbackloop

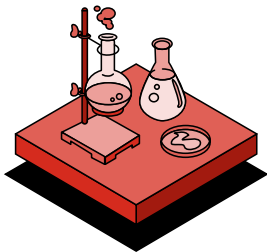
Cyclisch proces waarin de resultaten van acties, of werkende systemen worden teruggegeven als input. Daarmee ontstaat invloed op het verdere functioneren van acties of werkende systemen. Deze manier van input verzamelen is essentieel voor het leren, optimaliseren en aanpassen van systemen in veranderende omstandigheden.

Innovatie

Het proces van het ontwikkelen en implementeren van nieuwe of verbeterde ideeën, producten, diensten, processen, methoden, of systemen die waarde toevoegen voor een organisatie, markt of samenleving. De kernelementen van innovatie zijn: vernieuwing, waarde creatie en toepassing.

Er zijn verschillende soorten innovatie: productinnovatie, procesinnovatie, systeeminnovatie, sociale innovatie. Toegepast op de publieke sector gaat het hier over het creëren van publieke waarde(n).

Agenda stad is een innovatief beleidsprogramma en werkt aan een transformatieve beleidsaanpak. Dat gebeurt door thematisch gerichte interbestuurlijke samenwerking die vorm krijgt in City Deals.



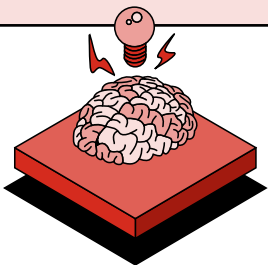
Experiment

Een gestructureerde en gecontroleerde poging om een product, dienst of interventie (en onderliggende aanname over de werking) te testen of nieuwe inzichten te verkrijgen door het observeren van de effecten van specifieke (ontworpen) acties onder bepaalde omstandigheden. Het doel van een experiment is om kennis te vergaren, te evalueren, te valideren of een (verander)hypothese te toetsen.

Experimenteren in City Deals is een van de voorwaarden om te komen tot nieuwe inzichten die helpen bij het organiseren van verandering in de groot- en kleinstedelijke context.

Exploreren

Het verkennen van mogelijkheden, ideeën of kennis door middel van een open, nieuwsgierige, onderzoekende houding.



Maakruimte

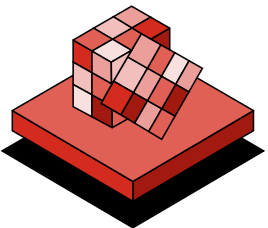
Een fysieke, mentale of virtuele ruimte die is ontworpen om creativiteit en innovatie te faciliteren. Het organiseren van maakruimte in City Deals betekent letterlijk en figuurlijk ruimte maken voor een creatieve en innovatieve cultuur door:

- Ruimte bieden voor het ontwikkelen van nieuwe perspectieven en ideeën.
- Leren door te doen: ruimte maken voor experimenten.
- Gemeenschap op te bouwen: samenwerking en netwerken tussen diverse groepen bevorderen.

Ontwerpde aanpak

Een aanpak die experimenterend en mensgericht is, met oog voor het systeem rond de opgave. De kracht van ontwerp is maatwerk, daarom is er niet één ontwerpde aanpak. Wel zijn er vier kenmerken die altijd aanwezig zijn in een ontwerpde aanpak:

- Betrekken en integreren: ophalen, samenbrengen en agenderen van verschillende initiatieven en perspectieven.
- Reframen van de vraag: ruimte maken voor nieuwe oplossingen en experimenten door andere perspectieven te betrekken.
- Vormgeven en verbeelden: abstracte zaken tastbaar en bespreekbaar maken.
- Verandering orkestreren: zorgen dat activiteiten samen tot verandering leiden.



Ontwerpvrage

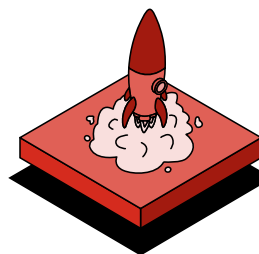
Een gerichte en open vraag die een specifiek probleem, behoefte of uitdaging beschrijft waarvoor een creatieve, innovatieve en mensgerichte oplossing nodig is. De vraag stimuleert exploratie en geeft richting aan het ontwerpproces zonder de oplossing vooraf te definiëren. Formuleer de vraag bijvoorbeeld als: Hoe kunnen we...?

Ontwerpde onderzoek

Methode waarmee kennis en inzichten rondom een vraagstuk worden opgehaald en vertaald naar mogelijke toekomst. Het doen van onderzoek en het ontwerpen wisselen elkaar in een proces af.

Systeemverandering

Een fundamentele en diepgaande verschuiving in de werking van een systeem, inclusief onderliggende structuren, waarden en machtsverhoudingen.



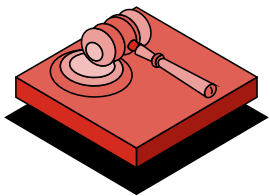
Toekomstdenken

Met toekomstdenken probeer je de (mogelijke) toekomst(en) voorstelbaar te maken om in het hier en nu weloverwogen keuzes te maken. Er zijn veel verschillende methoden om toekomstdenken in de praktijk te brengen, denk bijv. aan visieontwikkeling, scenario ontwikkeling, trendverkenningen of verbeelding inzetten.

City Deals scheppen ruimte om enerzijds na te denken over ambities die een bijdrage kunnen leveren aan veranderingen op kortere termijn (binnen de looptijd van de Deal) en anderzijds om ideeën voorstelbaar te maken voor een toekomst op langere termijn.

Transitie

Een geleidelijk, langdurig proces van fundamentele omwenteling in structuur, cultuur en werkwijze van een maatschappelijk systeem. Zoals energie, mobiliteit of gezondheid.

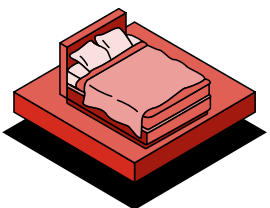


Transitievraagstukken

Dit zijn complexe maatschappelijke uitdagingen die ontstaan tijdens de overgang naar een duurzame en toekomstbestendige samenleving. Ze spelen zich af op verschillende niveaus: globaal, nationaal, regionaal, lokaal.

De vraagstukken zijn sterk verweven en vereisen samenwerking tussen overheden, bedrijven, burgers en wetenschap. Complex in deze context betekent dat vraagstukken vaak niet een eenduidige definitie, oorzaak(en) en oplossingen hebben, ook wel 'wicked problems' genoemd.

City Deals kunnen bijdragen aan transitievraagstukken, zoals de overgang naar duurzame energiebronnen (CD Energieke wijken, duurzaam en sociaal), de overgang naar een duurzamer voedselsysteem (CD Duurzame en Gezonde Voedselomgeving), de ontwikkeling naar een duurzaam en efficiënt mobiliteitsstelsel (CD Elektrische deelmobiliteit in stedelijke gebiedsontwikkeling) of de overgang naar een meer digitale en technologische samenleving (CD Slimme stad, zo doe je dat).



Verbeelding

Verbeelding is het vermogen om je iets voor te kunnen stellen dat nog niet bestaat. Bijvoorbeeld als het over de toekomst gaat. Dat kan visueel zijn, maar het gaat ook over geuren, geluiden en smaken. En abstracte zaken als ideeën en concepten.

Verbeeldingskracht

De mate waarin je verbeeldingskracht actief en effectief kunt inzetten om creatieve oplossingen te vinden of innovatieve ideeën te ontwikkelen.

2 Wanneer zet je ontwerpkracht in?

Het proces van dealmaken kent verschillende stadia en dynamieken. In de verkennende en vaak nog wat diffuse beginfase ligt de focus van dealmakers op het bijeenbrengen van potentiële partners, het uitwisselen van relevante kennis en behoeften en het komen tot draagvlak en een gerichte vraag- en doelstelling. De intenties voor de deal krijgen een plek in een dealtekst en zodra deze is ondertekend en gepubliceerd in De Staatscourant, gaat de deal van start. Er komt een projectleider en uit de dealtekst volgt een plan van aanpak. Het goede nieuws is dat ontwerpkracht in alle fasen een rol kan spelen. De meeste impact zul je bereiken als het van meet af aan een plek krijgt in het dealproces.

In de verkenning en tijdens de startfase is ontwerpkracht nuttig om te helpen tot goede (ontwerp)vragen te komen waarmee de deal vooruit kan. Waarmee gaat de deal **het verschil maken**? Wat wil je echt veranderen of verbeteren (innoveren) in de looptijd van de deal? Wat als alles lukt... Hoe ziet de wereld er dan uit?

Om betrokkenen kennis te laten maken met een ontwerpende mindset, ofwel het aanwakkeren van een **mentaliteit van nieuwsgierigheid en verkennen van mogelijkheden**, is de **'introductiemodule ontwerpkracht'** ontwikkeld. Deze is zeer geschikt om in een vroeg stadium te doorlopen met de kernspelers van de deal. Een spar(k) sessie met ontwerpers is ook een optie. In zo'n sessie krijg je input en inspiratie van ervaren ontwerpers en verken je hoe je de deal kunt versterken met ontwerpkracht, bijvoorbeeld door hulp te krijgen bij het **opzetten van experimenten** tijdens de looptijd. Tenslotte komt een deal tot afronding en implementatie. Ook dan kunnen ontwerpers een rol van betekenis spelen, bijvoorbeeld bij het ontwerpen van manieren voor kennisdeling.

Uiteindelijk is er niet één ontwerpende aanpak. De kracht van ontwerp blijft maatwerk. Wel zijn er vier kenmerken die altijd aanwezig zijn in een ontwerpende aanpak. Deze zijn handig om op te reflecteren vanuit de ambities van de deal.

Ontwerpers kunnen via een ontwerpende aanpak:

- **Betrekken en integreren:** ophalen, samenbrengen en agenderen van verschillende initiatieven en perspectieven.
- **Reframen van de vraag:** ruimte maken voor nieuwe oplossingen en experimenten door andere perspectieven te betrekken.
- **Vormgeven en verbeelden:** abstracte zaken tastbaar en bespreekbaar maken.
- **Verandering orkestreren:** zorgen dat activiteiten samen tot verandering leiden.

Hoe dat eruit ziet als we deze perspectieven koppelen aan de dealfasen is hierna visueel gemaakt. Aansluitend volgt een menukaart met praktische mogelijkheden om ontwerpkracht concreet in te zetten in een City Deal of Town Deal.

De route van City Deal

Verbind ontwerpkracht structureel aan je City Deal en orkestreer verandering

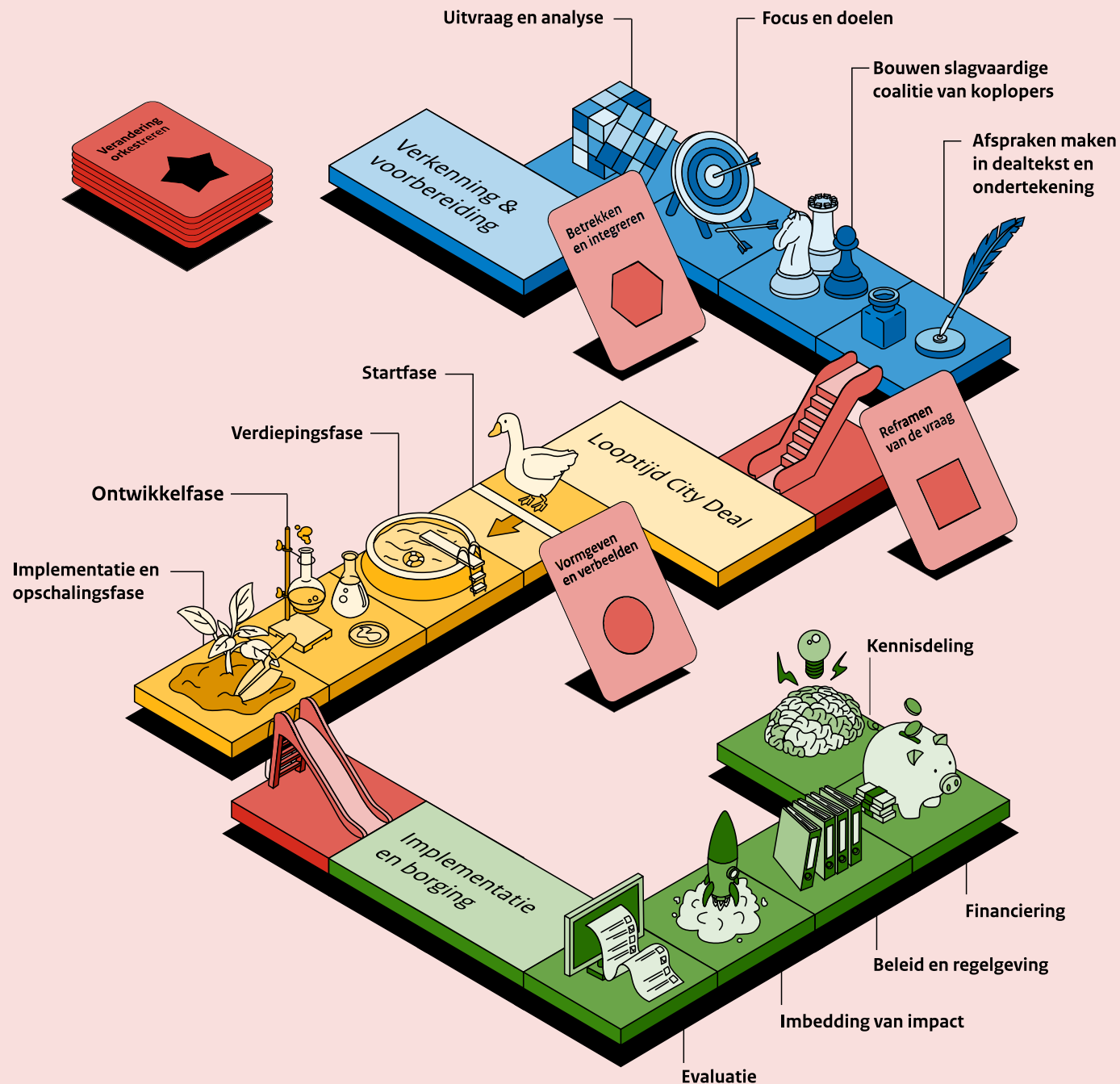
- 

Betrekken en integreren
ophalen, samenbrengen en agenderen van verschillende initiatieven en perspectieven
- 

Reframen van de vraag
ruimte maken voor nieuwe oplossingen en experimenten door andere perspectieven te betrekken
- 

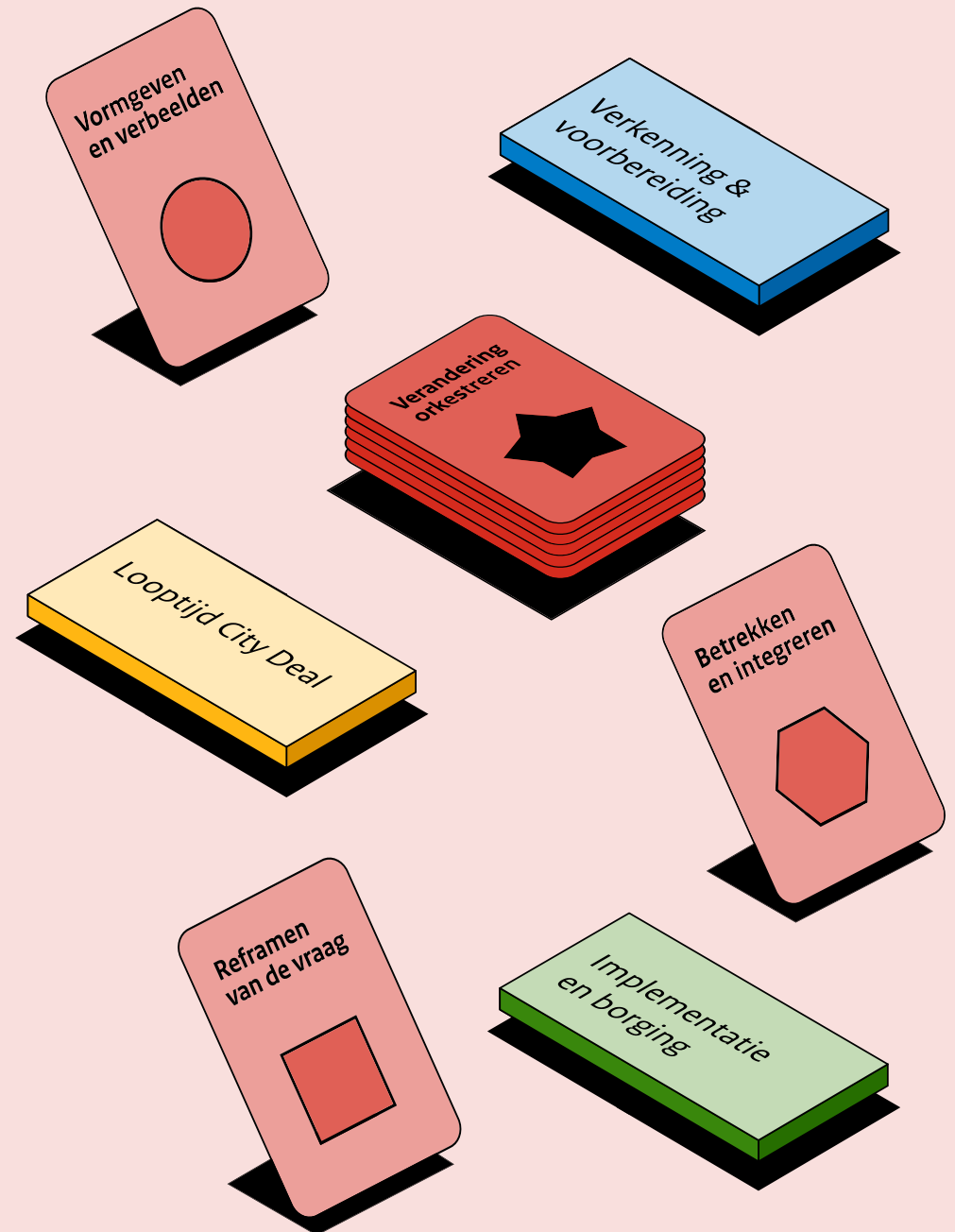
Vormgeven en verbeelden
abstracte zaken tastbaar en bespreekbaar maken
- 

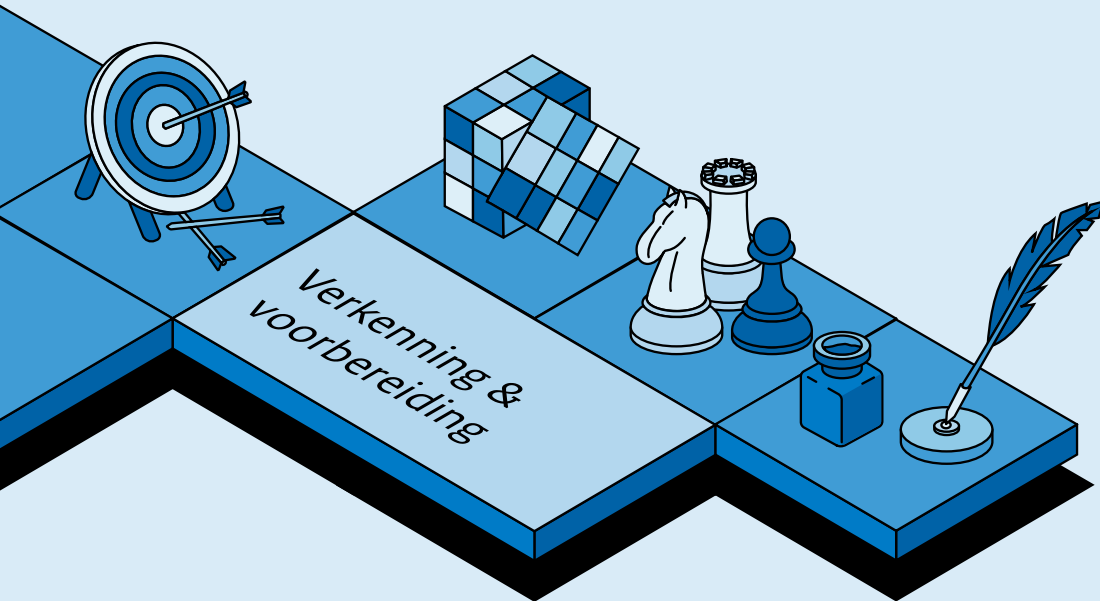
Verandering orkestreren
zorgen dat activiteiten samen tot verandering leiden



3 Hoe zet je ontwerpkracht in?

Om de vertaalslag naar inzet van ontwerpkracht ook praktisch handen en voeten te geven, helpt onderstaande menukaart. Deze geeft een overzicht van mogelijkheden voor de concrete inzet van ontwerpkracht in de verschillende dealfasen. Bedenk dat de grootste impact van ontwerpkracht ontstaat wanneer het een structurele inbedding in de Deal krijgt. De mogelijkheden in de menukaart zijn dus suggesties. Loket Ontwerpkracht heeft middelen om beginnende Deals op weg te helpen, bijvoorbeeld met de introductiemodule ontwerpkracht, het organiseren van een spar(k)sessie of een eerste vraagverkenning. Tegelijkertijd vraagt structurele inzet van ontwerpkracht ook dat Deals er zelf tijdig budget voor reserveren.





1 Verkennings- en voorbereidingsfase

De verkenningsfase van een Deal is een proces op zichzelf. Kenmerkend is dat er op basis van een gedeelde behoefte samen met een aantal enthousiaste koplopers wordt onderzocht rond welke kernvraag de Deal zich kan ontwikkelen. Juist in deze fase is het inzetten van ontwerpkracht van belang om meer scherpheid en focus te krijgen. Van vraagverheldering tot procesontwerp. Denk bijvoorbeeld aan:

Introductiemodule ontwerpkracht

In een begeleide sessie maak je kennis met de basis van een ontwerpende aanpak aan de hand van een concrete onderzoeksvraag uit je Deal. De module zorgt ervoor dat er ideeën ontstaan over mogelijke oplossingen voor de vraag. Tegelijkertijd geeft het inzicht over hoe je een ontwerpende aanpak in je Deal kunt toepassen.

Duur van de module: 2,5 - 3 uur

Spar(k) sessie

Heeft een (opstartende) deal inspiratie nodig? Of is er behoefte aan het verkennen van specifieke uitdagingen in een deal? In deze sessie van twee uur geven twee ontwerpers kort relevante voorbeelden uit hun praktijk en is er ruimte voor het beantwoorden van vragen. *Duur: 1,5 uur*

Vraagverkenning/exploratie

Een inhoudelijk verkenning die gaat over het verder 'ontrafelen' van het vraagstuk. Bijvoorbeeld aan de hand van de 'theory of change' het systeem in kaart brengen en daarmee ruimte zoeken voor nieuwe invalshoeken. Of op zoek gaan naar een herdefinitie (reframing) van het vraagstuk om de oplossingsruimte te vergroten.

Strategisch procesontwerp

City Deals maken ruimte om te experimenteren om te kunnen innoveren. Daarbij zijn een lerende aanpak, sturen op impact en op zoek gaan naar oplossingen vanuit de behoefte en belevingswereld van doelgroepen/betrokkenen cruciaal. Een proces van samenwerken gebaseerd op een ontwerpende aanpak helpt om deze stappen te maken. Twee ontwerpers van twee verschillende bureau's begeleiden de dealmaker / het kernteam met het ontwikkelen van een procesontwerp voor de City of Town Deal. In enkele samenwerkingsmomenten werken de ontwerpers aan de inrichting van een proces: wanneer, hoe vaak, welke partijen, op welke manier samenwerken aan het vraagstuk. Denk daarbij aan wat voor bijeenkomst, wie is erbij, wat is het doel. Visualisatie maakt tevens deel uit van dit proces. *Duur: 16 - 40 uur*

Design dossier

Een maatwerkinstrument om te verkennen wat er al gebeurt in de ontwerpwereld op het thema van jouw City Deal. Wie zijn de koplopers? Waar vindt innovatie nu al plaats? En hoe kan je daar met je City Deal slim op aansluiten? Een Design dossier bestaat uit een verzameling inspirerende projecten, voorbeelden, inzichten, en strategieën uit het ontwerpveld.

2 Looptijd van de Deal

De looptijd van een City Deal is gemiddeld 4 jaar, een Town Deal duurt meestal korter. In deze jaren is er volop dynamiek in het dealproces. Van het tot stand brengen van nieuwe samenwerkingen, het uitwisselen van kennis tot het doen van experimenten om naar verandering of verbetering te komen. Het inzetten van ontwerpkracht kent in deze fase verschillende mogelijkheden. Om de meeste impact te bereiken is strategische en duurzame inzet van een ontwerppartner/ creatief strateeg aan te bevelen. De volgende opties zijn denkbaar.

Introductiemodule ontwerpkracht

Ook aan het begin van de looptijd van een Deal is het nog goed mogelijk om de introductiemodule ontwerpkracht te organiseren. In een begeleide sessie maak je kennis met de basis van een ontwerpende aanpak aan de hand van een concrete onderzoeksvraag uit je Deal. De module zorgt ervoor dat er ideeën ontstaan over mogelijke oplossingen voor de vraag. Tegelijkertijd geeft het inzicht over hoe je een ontwerpende aanpak in je Deal kunt toepassen. *Duur: 2,5 - 3 uur*

Blik van buiten

Een reflectiegesprek met een expert uit de ontwerp- of andere relevante discipline helpt om andere inzichten op te halen en brengt het denken verder. *Duur: 1 uur*

Workshop Ecologische Check-Up

Check of de innovatiekracht nog voldoende bruist. In deze workshop gebeurt dat aan de hand van ecologische en veranderkundige inzichten, over samenwerken, over creativiteit, over stoppen en over sturing. *Duur: ca. 2 - 3 uur*

Procesbegeleiding/facilitatie

Het ontwerpen en faciliteren van interventies (zoals een bijeenkomst) die bijdragen aan het creëren van een context/omgeving waarin verschillende mensen/organisaties makkelijker leren, experimenteren, ruimte creëren en doelgroep opzoeken. In samenwerking met verschillende ontwerppartners is het mogelijk om een interventie



te ontwikkelen en deze te laten faciliteren. Om ervoor te zorgen dat het niet bij een eenmalige interventie blijft, verdient het de voorkeur deze inzet deel te laten uitmaken van een meer strategische aanpak van ontwerpkracht. *Duur: maatwerk*

Creatieve verbeeldingskracht, maakkracht en denkkraft (in uitvoering)

Visualiseren, vormgeven van experimenten of interacties of kwalitatief/generatief onderzoek doen, zijn van toepassing in verschillende situaties. Denk bijvoorbeeld aan het weer op gang brengen van een wat stroef lopende samenwerking. Of als er sprake is van een weinig innovatief karakter in de lopende Deal. Of als je de complexiteit van de Deal in een oogopslag inzichtelijk wilt maken. Of als je op zoek bent naar hoe je de Deal spraakmakend kan vormgeven. Kortom, diverse mogelijkheden die uitkomst kunnen bieden en zorgen voor meer impact van jouw Deal. *Duur: maatwerk*

Ontwerp de reflectie

Een ontwerpende aanpak kan helpen om met alle betrokkenen op een constructieve manier te reflecteren op het proces. In creatieve werksessies faciliteren ontwerpers de terugblik en vooruitblik van de lopende Deal. De ontwerper voert geen regie op de gemaakte afspraak maar wordt enkel betrokken om het lerend vermogen van de groep te begeleiden. *Duur: 1 a 2 uur*

3 Implementatie en borgingsfase

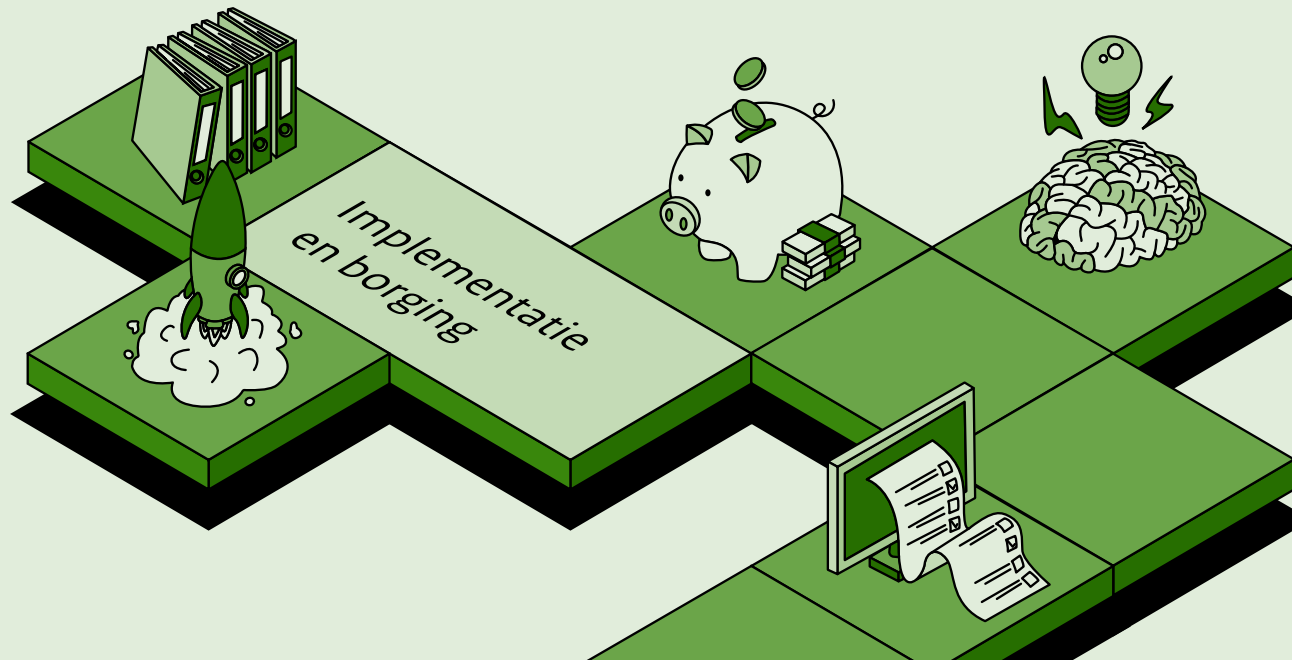
Impact Maak en Meettool

Een leer- en veranderinstrument van Agenda Stad dat iedere City Deal jaarlijks moet invullen. Het instrument is opgebouwd uit acht indicatoren. Aan de hand van prikkelende evaluatievragen ontstaat een beeld over de ontwikkelingen en aandachtspunten per indicator.

Dealmaker, projectleider en eventueel leden van het kernteam, vullen de vragen gezamenlijk in. Hierdoor ontstaat ook reflectie op de verschillende thema's. Voor iedere fase van de deal – startfase, uitvoeringsfase en afrondingsfase – is er een vragenlijst met instructie.

Ontwerp de verlenging van je Deal

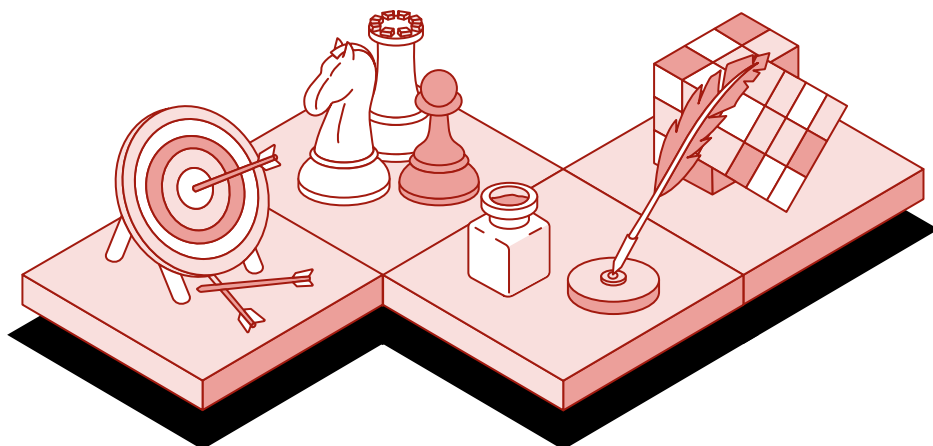
Met name op het moment dat er wordt nagedacht over het verlengen van een Deal, kan inzetten van een ontwerpde aanpak helpen bij het zoeken naar nieuwe focus / andere inzichten / herijken van ambities. Bijvoorbeeld door 'reframing' van de vraag of een aanvullend ontwerpde onderzoek.



4 Loket Ontwerpkraft

Innovatieprogramma Agenda Stad stelt koplopers uit stad en regio in staat om in gelijkwaardigheid met de rijksoverheid innovaties te realiseren op proces, aanpak en beleid. In City Deals wordt interbestuurlijk samengewerkt tussen steden, regio's, private partijen, kennisinstellingen en maatschappelijke organisaties.

Deze samenwerking is actiegericht en thematisch, waarbij altijd meerdere departementen betrokken zijn. Alle thematische samenwerkingen dragen bij aan het versterken van het openbaar bestuur. Dit gaat over vernieuwing of opschaling in aanpak, proces of beleid op het thema waaraan gewerkt wordt.



Loket Ontwerpkraft ondersteunt City Deals in dit doel door het werken met ontwerpkraft te stimuleren en te faciliteren. Inspiratie over de inzet van ontwerpkraft bij City Deals lees je ook hier: [Special Ontwerpkraft - Agenda Stad](#)

Loket Ontwerpkraft kan helpen met:

- Faciliteren van de introductiemodule ontwerpkraft
- Meedenken met het formuleren van ontwerp vragen
- Matching met een geschikte ontwerppartij*
- Intakegesprek met een ontwerppartij*
- Sparren over vervolgstappen

* Vanaf 2025 experimenteren we in de samenwerking met een creatieve coalitie van de volgende partners in ontwerpkraft: Afdeling Buitengewone Zaken, Ideate, KO, Nieuwsgierige interactie, Muzus, Reframing Studio, Stby, The Revolution, Zeewaardig.

Wat kost het?

Loket Ontwerpkraft faciliteert en verzorgt de introductiemodule kosteloos voor City Deals. Meedenken over ontwerp vragen en vervolgstappen zijn ook gratis. Om de potentie van werken met ontwerpkraft ten volle te benutten is het voor elke City Deal aan te bevelen om budget voor ontwerpkraft op te nemen in de begroting.

Het is lastig een indicatie te geven omdat het grotendeels maatwerk betreft. Denk in de richting van € 20.000 - € 25.000 op jaarbasis.

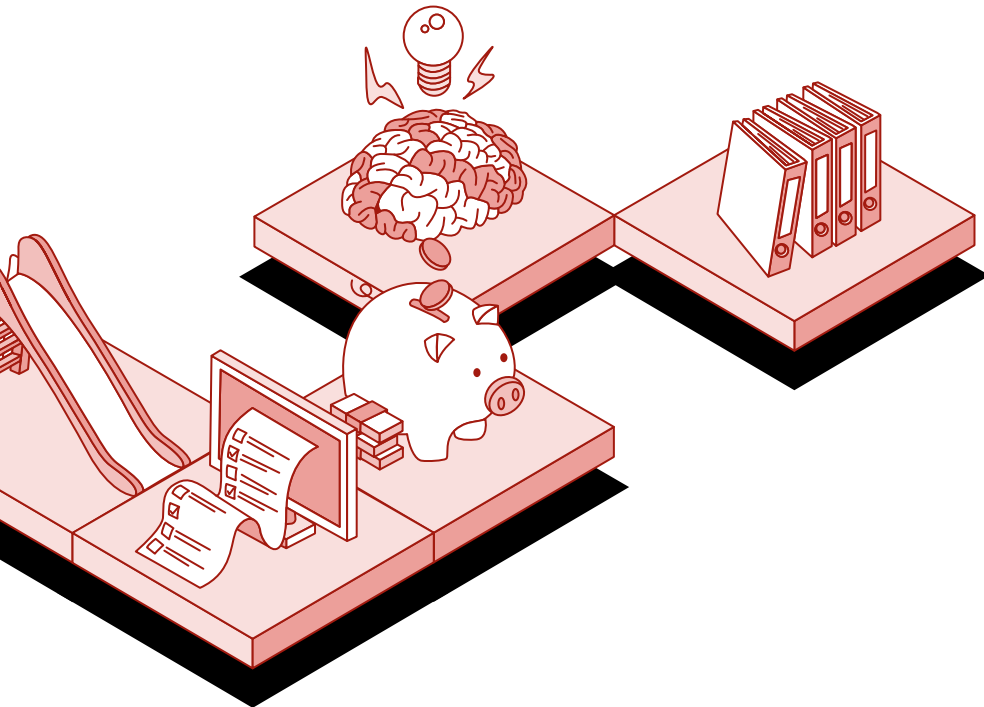
Hoe schakel je Loket Ontwerpkraft in?

Bespreek het met de Dealmaker van jouw City Deal.

Of mail naar: www.postbusloketontwerpkraft@minbzk.nl

5 Inspiratie en instrumenten

Zoals eerder aangegeven, heeft deze ontwerpgids niet de pretentie om volledig te zijn. Wel vind je hier een aantal bronnen en verwijzingen naar instrumenten die je kunt raadplegen en gebruiken. Dat kan zowel zijn voor een eerste kennismaking, ter inspiratie of voor verdieping. Omdat het maken van een keuze soms lastig is, kun je met je vraag natuurlijk altijd terecht bij Loket Ontwerpkracht!



Bronnen ter inspiratie:

Programma de Publieke Ontwerppraktijk (PONT)

- Dit programma is op initiatief van het ministerie van OCW ontwikkeld en duurt drie jaar (tot en met 2026). Doel van het programma is de samenwerking tussen de publieke sector en de ontwerpsector te versterken om gezamenlijk complexe maatschappelijke opgaven aan te pakken.
- Veel voorbeelden uit de praktijk.

College van Rijksbouwmeester en Rijksadviseurs (CRA Home | College van Rijksadviseurs en

- In 2022 is het College van Rijksadviseurs de Toekomstacademie gestart om met ontwerpers, onderzoekers, creatieve denkers te leren 'toekomstdenken'. Dat heeft geresulteerd in een handleiding. [Handleiding Toekomstdenken | Publicatie | College van Rijksadviseurs](#)

Nationale Toekomstcursus van Stichting Toekomstbeeld der Techniek

- Deze Stichting doet onderzoek, maakt trendverwachtingen en ontwikkelde deze cursus voor iedereen die interesse heeft in de toekomst en hoe je kunt navigeren in onzekerheden. [De Nationale Toekomstcursus](#)

Urban Futures Studio (UU)

Publicaties onder meer:

- [Vormgeven aan inclusieve ontmoetingen in de energietransitie](#)
- [Experimenteel Bestuur | Bijsluiter voor beleidsmakers die op pad willen](#)

Programma Mooi Nederland

Maakruimte voor Mooi NL

Terugblik conferentie 'Nederland voor toekomstige generaties', Lezing Annemieke Nijhof

Platform Ontwerp NL

Samenwerkingsverband van BNA, Koninklijke Ingenieurs, BNSP, Federatie Ruimtelijke Kwaliteit, NVTL, Vereniging Deltametropool en BNI. Het platform bevordert en ondersteunt de inzet van ontwerpkracht bij de grote 'wederombouw' van Nederland.

Instrumenten:

Key Enabling Methodologies (KEMS) van CLickNL

CLICKNL is het Kennisinstituut van de topsector Creatieve Industrie Home | Topsectoren. De missie is het zo goed mogelijk faciliteren van het tweetal (kennis en samenwerking) binnen de creatieve industrie, dat leidt tot innovatieve oplossingen voor landelijke, maatschappelijke uitdagingen. De sleutelmethodologieën ofwel KEM's, zijn methoden die helpen bij het aanpakken van vraagstukken.

CLICK NL wil inspireren en het gebruik van eerder opgedane kennis in de praktijk stimuleren. Er bestaat ook samenwerking en uitwisseling met Programma de Publieke Ontwerppraktijk.

- KEM's - CLICKNL

Toolkit Innoveren met Impact Ontsluit innovatiekracht met de Innovatietoolkit | Innoveren met impact | Rijksorganisatie voor Ontwikkeling, Digitalisering en Innovatie

- Ontsluit innovatiekracht met de Innovatietoolkit | Innoveren met impact | Rijksorganisatie voor Ontwikkeling, Digitalisering en Innovatie
- Hier vind je veel bruikbare canvassen(werkbladen), die ook op A1 formaat zijn af te drukken

Canvassen

- Ander voorbeeld van een canvas Co-Design Canvas van Wina Smeenk | Hogeschool Inholland
- Problem Framing Canvas Handbook: Making sense of problems for better responses
- <https://collaboratiohelvetica.ch/en/blog/2019/8/6/prototyping-canvas>

Colofon

In opdracht van

Innovatieprogramma Agenda Stad / Ministerie
van Binnenlandse Zaken en Koninkrijksrelaties

Met dank aan

Platform 31

Partners in ontwerpkraft

Afdeling Buitengewone Zaken

Ideate

KO, nieuwsgierige interactie

Muzus

Reframing Studio

Stby

Studio Strik

The Revolution

Zeewaardig

Vormgeving

Ontwerpwerk Den Haag

Versie 2.0 - Maart 2025