

De resultaten van de City Deal Klimaatadaptatie

EN EEN VOORUITBLIK

CITY DEAL
 **KLIMAATADAPTATIE**



Wat kan jij doen?
**Maatregelen voor
jouw tuin, huis of buurt**



Inhoudsopgave

Tien jaar klimaatadaptatie - een woord vooraf	p. 3
Vijf jaar City Deal Klimaatadaptatie - een terugblik	p. 6
Vijf jaar City Deal Klimaatadaptatie - de evaluatie	p. 11
Klimaatadaptatie opschalingsthema's - de volgende vijf jaar	p. 15



Tien jaar klimaatadaptatie - een woord vooraf

Eind 2015 ontstond bij diverse betrokken partijen de gedachte een City Deal te beginnen voor het wereldwijd uitdagende thema klimaatadaptatie. Maar wat zou dat dan zijn, zo'n City Deal? In die periode stond het programma Agenda Stad nog in de steigers. Er was slechts één ander voorbeeld: de Roadmap Next Economie voor de Metropoolregio Rotterdam Den Haag. Verder waren City Deals vooral gestoeld op een verwachting, zoals verwoord op de website van Agenda Stad:

“In City Deals werken ambitieuze partners uit de steden, publiek en privaat, samen met de Rijksoverheid aan nieuwe oplossingen, waarbij bestaande praktijken en financieringsmodellen ter discussie staan.”

De gemeente Zwolle durfde een eerste stap te zetten en nodigde andere gemeenten en de Rijksoverheid uit om samen een sterk publiek-privaat samenwerkingsverband op te bouwen. Toen de deal in maart 2016 tijdens de IJssel-Vechtdelta-conferentie ondertekend werd, bood de Deltabeslissing het vertrekpunt. Daarin hadden gemeenten, provincies, waterschappen en het Rijk in 2015 gezamenlijk besloten:

“Klimaatbestendig en waterrobuust inrichten is vanaf 2020 een vast onderdeel in al het beleid en handelen van het Rijk, de provincies, gemeenten en waterschappen.”

Maar beleid is geduldig en overheden kunnen maar beperkt handelen op dat wat het overgrote deel uitmaakt van de stad: het private deel. Zonder de betrokkenheid van bouwers, burgers, woningcorporaties, bedrijven en maatschappelijke instanties kunnen overheden weinig handelingsperspectief bieden. Daarom werd deze City Deal vooral een reis langs de private stakeholders. Ook kwamen veel verschillende vormen van samenwerking en overheidsrollen langs die eraan kunnen bijdragen om tot werkelijke adaptatie te komen: **communiceren, reguleren, faciliteren, financieren, plannen, creëren, enthousiasmeren en realiseren**. De organisatie die al die facetten tot in de puntjes beheerst, bestaat nog niet. Maar de City Deal-deelnemers leerden in de afgelopen vijf jaar voortdurend van elkaar en pasten hun aanpak gaandeweg de rit aan. In de documentairefilm *The Resilient City Explained* is deze reis in beeld gebracht met projecten, verhalen en persoonlijke visies.



CITY DEAL

KLIMAATADAPTATIE

**SAMEN WERKEN AAN
TOEKOMSTBESTENDIGE STEDEN**

De City Deal Klimaatadaptatie stopt in 2020 en draagt haar gedachtegoed over aan andere samenwerkingsverbanden en op de Global Adaptation Summit van 25 januari 2021 ook aan de rest van de wereld. Er is opschaling nodig van succesvolle adaptatiestrategieën. De City Deal heeft dit met zeven vraagstukken in kaart gebracht, waarbinnen diverse pilots zijn uitgevoerd. De meest succesvolle daarvan vragen om doorwerking in verschillende sectoren en branches. Voor deze volgende stap lijkt 'vijf jaar vooruit' een realistische tijdsinschatting. Maar ook een spannende, want doorwerking in steeds meer sectoren vraagt om betrokkenheid van steeds meer ministeries. Hoe ambitieus is het nieuwe kabinet? Is klimaatadaptatie in het post-corona-tijdperk een van de vele urgente kwesties waar we de schaarse middelen over moeten gaan verdelen? Of is het juist de drijver onder een groene, gezonde leefomgeving die iedere euro van nu het veelvoudige waard maakt in de toekomst?

We beginnen bij de start in 2016, markeren de afronding in 2020 en laten weten welke opschalingsthema's de komende vijf jaar nodig zijn. In totaal dus tien jaar klimaatadaptatie. Veel leesplezier.



Cora van Nieuwenhuizen

Minister van Infrastructuur en Waterstaat

Doelstellingen

Werken aan de deltabeslissing Ruimtelijke Adaptatie

Bijeenbrengen van innovatiekracht, ondernemerschap, maatschappelijke betrokkenheid en politiek-bestuurlijke haalbaarheid in concrete projecten.

Goede voorbeelden tonen aan de hand van pilotprojecten

Klimaatrobuuste oplossingen dragen bij aan een prettig en gezond leefklimaat.

Belemmeringen wegnemen

Belemmeringen op het gebied van wetgeving, financiering en beleid in kaart brengen en komen met oplossingsrichtingen.

Leren en exporteren

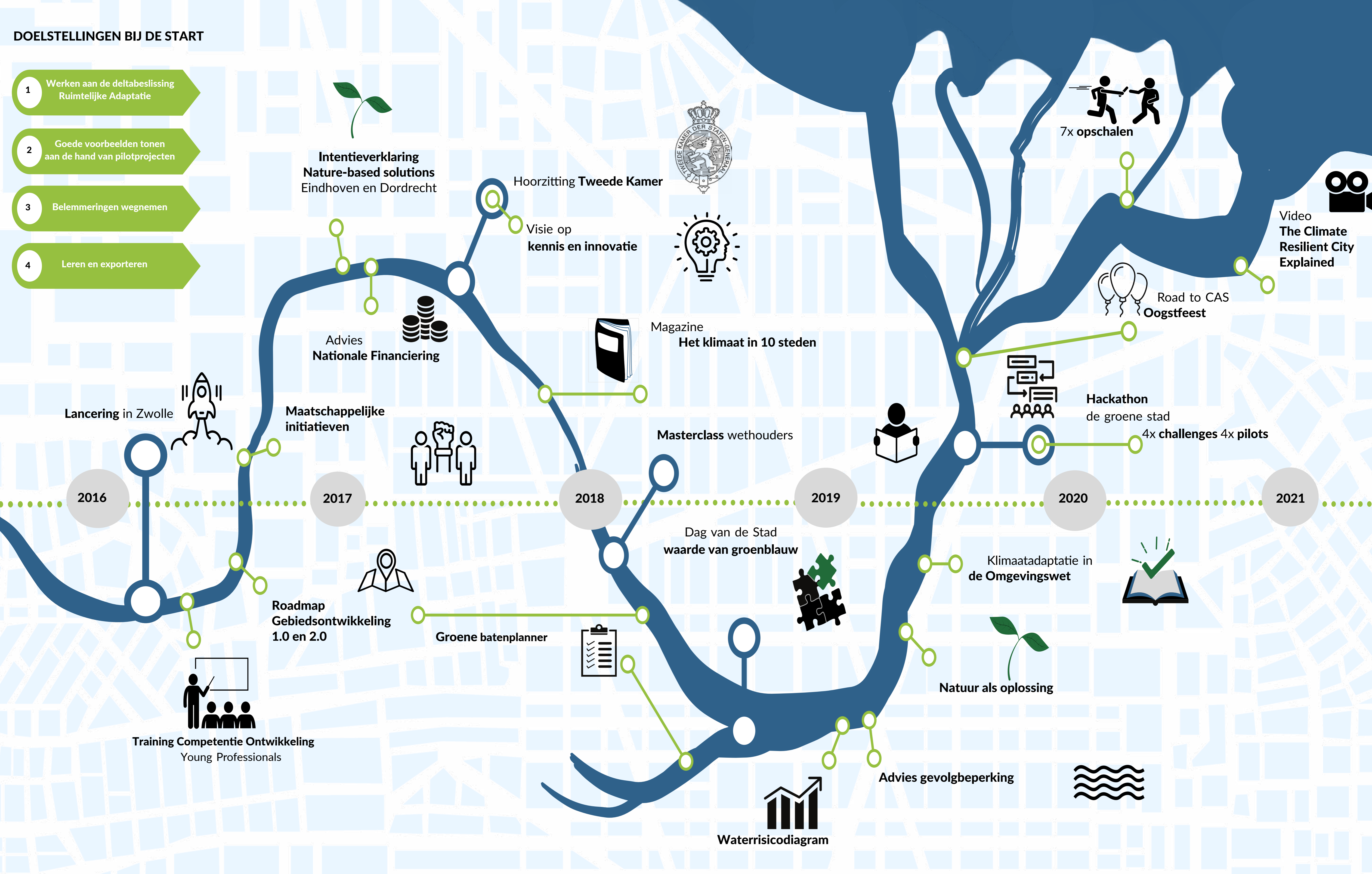
City Deal deelt resultaten en inzichten via een open platform en zorgt voor internationale verbinding.



Klik op de afbeelding voor de woorden van minister Cora Van Nieuwenhuizen

DOELSTELLINGEN BIJ DE START

- 1 Werken aan de deltabeslissing Ruimtelijke Adaptatie
- 2 Goede voorbeelden tonen aan de hand van pilotprojecten
- 3 Belemmeringen wegnemen
- 4 Leren en exporteren



DE CITY DEAL KLIMAATADAPTATIE IN CIJFERS

> van 5 naar 11 steden | 37 partners | 6 werkgroepen | 16 COP dagen | 3x strategiegroep bijeenkomsten | 5x bestuurlijke ontmoetingen | 10x (inter)nationale congressen <

Vijf jaar City Deal Klimaatadaptatie- een terugblik

Lancering City Deal Klimaatadaptatie - maart 2016

Zwolle, Gouda, Dordrecht, Den Haag en Rotterdam ondertekenen de City Deal Klimaatadaptatie, samen met het toenmalige ministerie van Infrastructuur en Milieu, drie waterschappen en een aantal samenwerkingspartners uit het bedrijfsleven. Als symbool voor de samenwerking bouwen de bestuurders een waterkering van houten schotten, onder de bezielende leiding van de Hoogwaterbrigade van Kampen.



Tweede ondertekening - juni 2016

Na de oplevering van een werkplan gaan de partijen echt van start met de formatie van werkgroepen, het organiseren van inhoudelijke werksessies en strategiebijeenkomsten. Steeds meer partners haken aan, de teller staat inmiddels op acht steden: ook Amersfoort, Amsterdam, Breda, en Eindhoven hebben zich aangesloten. Gouda trekt zich in de loop van dat jaar terug.

Training competentie ontwikkeling - mei 2017

Veertien high-potentials uit publieke en private partijen die bij de City Deal Klimaatadaptatie aangesloten waren, volgen de training 'Klimaatbestendig handelen'. Competentie ontwikkeling door samenwerken en kennisdelen. De landelijke ambities voor klimaatadaptatie en de persoonlijke leerdoelen van de high-potentials stonden tijdens de vijf sessies centraal.

Roadmap Gebiedsontwikkeling 1.0 en 2.0 - april 2018 en juni 2019

In een overzicht per planfase brengt de werkgroep Gebiedsontwikkeling de beschikbare instrumenten voor de publiek-private samenwerking bij nieuwbouw en gebiedsontwikkeling bij elkaar. De 1.0-versie dient als input voor het Bouwconvenant Zuid-Holland en is later met het netwerk Samen Klimaatbestendig verder uitgewerkt tot een 2.0-versie.



[Klik op de afbeelding om de Roadmap te openen.](#)

Maatschappelijke initiatieven - mei 2018

In vijf werksessies onderzoekt de werkgroep Maatschappelijke initiatieven vragen als 'Hoe prikkel je bewoners om maatregelen te treffen die bijdragen aan een klimaatbestendige leefomgeving?' en 'Welke aanpakken kan een gemeente of waterschap hanteren om effectief gebruik te maken van initiatieven?' De oogst uit deze werksessies is gepubliceerd in een interactieve PDF, met daarin de rode draad en de geleerde lessen.

City Deal Klimaatadaptatie
Maatschappelijke initiatieven

De rode draad uit 5 werksessies
De afgelopen jaren zijn er verschillende initiatieven ontplooid om bewoners bewust te maken van klimaatadaptatie en te stimuleren maatregelen te treffen. Deze initiatieven komen zowel van overheden (b.v. Operatie Steenbreek, Amsterdam Rainproof of subsidieregelingen) als van onderop in de vorm van bewonersinitiatieven. In het kader van de Citydeal Klimaatadaptatie is door de Citydeal werkgroep het thema Maatschappelijke initiatieven in 5 werksessies onderzocht.

Hoe kun je bewoners prikkelen om maatregelen te treffen die bijdragen aan een klimaatbestendige leefomgeving en hoe kun je gemeentes, waterschappen en andere instanties leren om effectief gebruik te maken van bewonersinitiatieven? En welke aanpakken kun je daarvoor hanteren in relatie tot verschillende typen bewoners? En hoe spoor je maatschappelijke en/of bewoners initiatieven (of van bedrijven) op waar klimaatadaptatie bij ondergebracht kan worden (meekoppelkansen)?

Deze interactieve pdf neemt je mee door geleerde lessen uit de werksessies, de rode draad hierdoor en behandelde cases. Klik op de startknop hieronder voor het begin.

Klimaatverandering leidt tot een toenemende kans op wateroverlast, overstromingsrisico's en hittestress in onze steden als we niets doen. Bij het klimaatbestendig maken van de leefomgeving kunnen bewoners een belangrijke rol spelen. Bijvoorbeeld door niet de gehele tuin te verharderen, een groen dak aan te leggen of simpelweg de drempel te verhogen bij renovatie om wateroverlast te voorkomen.

[Klik op de afbeelding om de PDF te openen.](#)

Intentieverklaring Nature-based solutions - oktober 2017

De gemeenten Dordrecht en Eindhoven, de stichting Ecoshape, Staatsbosbeheer, Waterschap de Dommel en branchevereniging VHG tekenen samen een intentieverklaring om in genoemde twee steden de diepte in te gaan met onderzoek en uitvoering van *nature-based solutions* in straatprofielen en parken. De intentie strekt zich ook uit in de Europese samenwerkingen die deze gemeenten hebben.

Advies nationale financiering - november 2017

In de aanloop naar het bestuursakkoord klimaatadaptatie buigt de City Deal zich over de vraag op welke wijze een nationale investering in klimaatadaptatie op lokaal niveau het best zou kunnen bijdragen. Hoe bereik je een vliegwieleffect van investeringen die elkaar versterken? En hoe voorkom je dat gemeenten elkaar gaan beconcurreren in dezelfde Rijkssubsidiepot? Het advies is aangeboden aan de stuurgroep Deltaprogramma Ruimtelijke Adaptatie. Onder de vlag van het bestuursakkoord klimaatadaptatie (2018) is de zogenaamde impulsregeling na twee jaar experimentele pilots vanaf 2021 open voor heel Nederland. Groningen, Dordrecht en Eindhoven zijn City Deal-steden die aan deze uitvoeringspilots deelnemen.

Hoorzitting Tweede Kamer - maart 2018

Op basis van een pleidooi dat is opgesteld door de leden van de City Deal stellen Tweede Kamerleden tijdens de hoorzitting over klimaatadaptatie van de Kamercommissie vragen over de rol van het Rijk. Het pleidooi vestigt de aandacht op de verbreding van de Rijksaanpak naar private en maatschappelijke sectoren, het experimenteren met financiële prikkels, de brede vergroeningsopgave in steden, het concretiseren van gevolgbeperking, het ondersteunen van de regierol van gemeenten en het stimuleren van innovatie.

Magazine Het Klimaat in Tien Steden - september 2018

In het magazine 'Het klimaat in 10 steden' maken de City Deal-partners de balans op na de eerste twee jaar. Hierin kijken ze ook vooruit. Waar zetten ze de komende twee jaar op in? Het magazine is bedoeld om de ontwikkelde instrumenten en inspirerende voorbeelden te delen, zoals het omgaan met hittestress en *nature-based solutions*.



[Klik op de afbeelding om het magazine te lezen.](#)

Masterclass voor wethouders - september 2018

Tijdens de masterclass 'Sturen aan klimaatadaptatie' delen wethouders uit acht gemeenten tips voor een vliegende start. Voor een aantal van de deelnemende wethouders is klimaatadaptatie na de gemeenteraadsverkiezingen van 2018 nieuw in de portefeuille. De hoofdboodschap tijdens de masterclass is dat klimaatadaptatie kansen biedt om de leefbaarheid in de stad te vergroten, met mogelijke baten voor meerdere beleidsdomeinen.

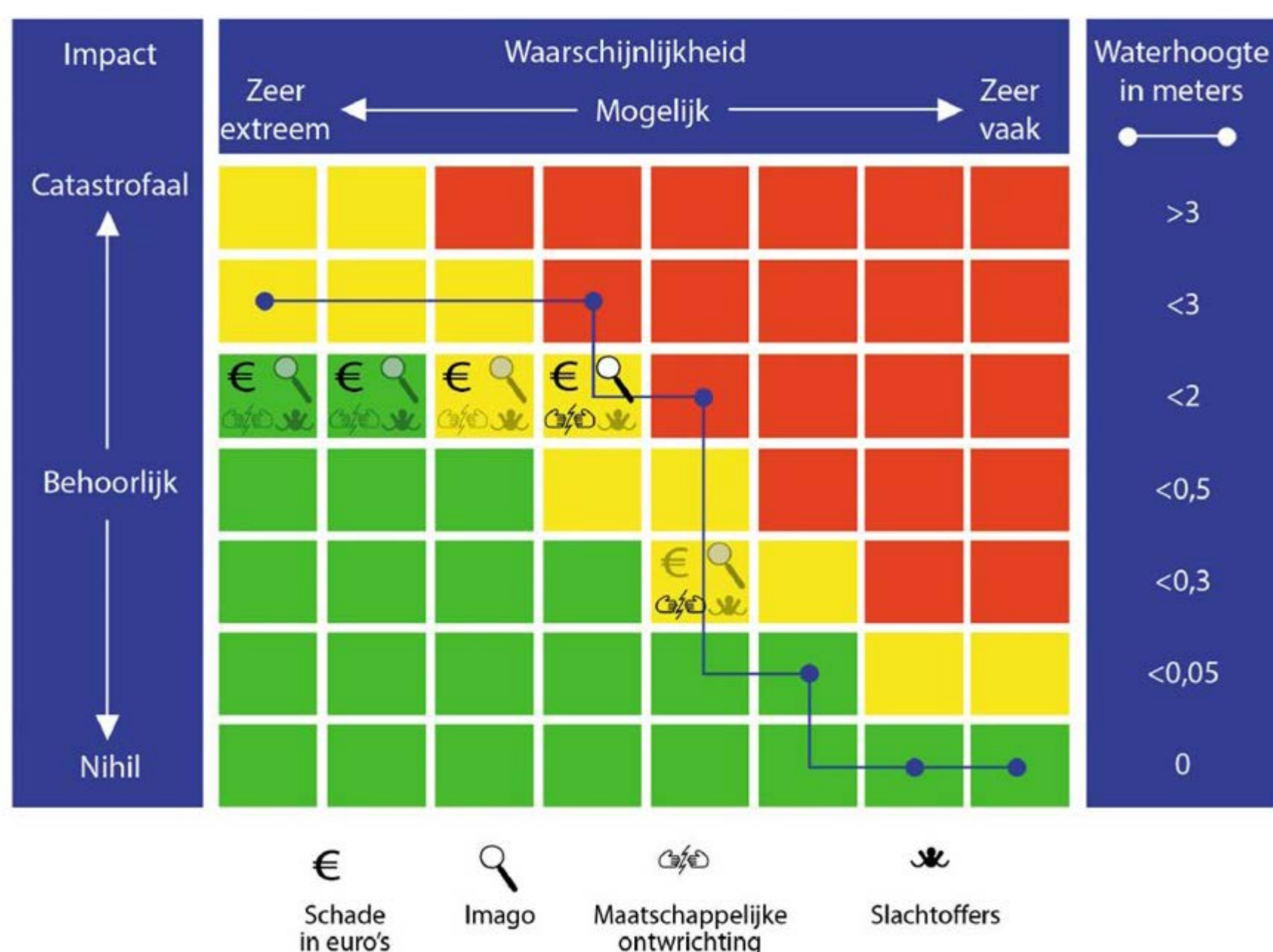
Waarde van Groen Blauw op de Dag van de Stad - 28 oktober 2019

De City Deal Waarde van Groen Blauw staat tijdens de Dag van de Stad 2019 op het podium met een slotevenement. Tijdens deze Dag was er volop aandacht voor groen met diverse workshops en zelfs de aanleg van een groen dak op de congreslocatie van de Statenhof. Een aantal deelnemers uit die City Deal heeft zich aangesloten bij de City Deal Klimaatadaptatie, wat zorgt voor een bredere kijk op de vergroeningsopgave.

Waterrisicodiagram - september 2019

De werkgroep gevolgbeperking ontwikkelt instrumenten voor risicodialogen over wateroverlast als gevolg van neerslag en overstromingen. Het afwegen van waterrisico's voor ruimtelijke functies is nog geen gemeengoed in ruimtelijke planprocessen. 'Waterrisicodiagrammen en overstromingsrisicoprofielen' zijn een hulpmiddel om dit type afwegingen te faciliteren, onder meer via een geïntegreerde aanpak en een gezamenlijke afweging van gevolgen door overheid en gebruiker op het niveau van een ruimtelijke functie.

De werkgroep gevolgbeperking ontwikkelt instrumenten voor risicodialogen over wateroverlast als gevolg van neerslag en overstromingen. Het afwegen van waterrisico's voor ruimtelijke functies is nog geen gemeengoed in ruimtelijke planprocessen. 'Waterrisicodiagrammen en overstromingsrisicoprofielen' zijn een hulpmiddel om dit type afwegingen te faciliteren, onder meer via een geïntegreerde aanpak en een gezamenlijke afweging van gevolgen door overheid en gebruiker op het niveau van een ruimtelijke functie.



[Klik op de afbeelding om het rapport te openen.](#)

Advies gevolgbeperking - januari 2019

De tijdelijke werkgroep 'Gevolgbeperking overstromingen', in het leven geroepen na een lobby van de City Deal Klimaatadaptatie, adviseert de stuurgroep Deltaprogramma om gevolgbeperking als een volwaardig onderdeel mee te nemen binnen het Deltaprogramma. In dit advies zijn concrete acties opgenomen, plus de partijen die verantwoordelijk zijn.

Natuur als oplossing - oktober 2019

De werkgroep Nature-based solutions bundelt de ervaringen, succesfactoren en knelpunten uit de deelnemende steden bij het vertalen van een visie op natuurlijke oplossingen naar de daadwerkelijke uitvoering. Vaak worden concessies gedaan ten aanzien van de oorspronkelijke groendoelstellingen. Het rapport maakt inzichtelijk hoe dit per planfase kan worden ondervangen.



[Klik op de afbeelding om het rapport te openen.](#)

Klimaatadaptatie in de omgevingswet - juni 2019

De City Deal neemt het initiatief om klimaatadaptatie te vertalen naar handelingsperspectief met instrumenten van de omgevingswet. De tijd dat klimaatadaptatie steeds verder in de uitvoering gemeengoed wordt, valt namelijk samen met de invoering van de omgevingswet.



[Klik op de afbeelding voor het rapport..](#)

Hackathon de Groene Stad - 30 september 2020

Tijdens de landelijke hackathon De Groene Stad buigt een bont gezelschap van natuurexperts, studenten, onderzoekers, kunstenaars, stadsboeren, ontwerpers, techneuten, projectontwikkelaars en beleidsmakers zich met creativiteit en expertise over duurzame en slimme oplossingen die leiden tot een groene, gezonde en duurzame stad. Jeroen Reimerink, ecooloog bij TAUW - een van de deelnemers aan de City Deal Klimaatadaptatie - wint de hackathon met zijn Team 'De Groene Stoel'. Ambtenaren, maar ook participanten kunnen gaan zitten op de Groene Stoel om het groene belang te 'zien'.

hackathon de groene stad

[Klik op de afbeelding om naar de site van de Hackathon te gaan.](#)

Oogstfeest - Road to CAS - 22 oktober 2020

De City Deal-partners organiseren hun 'oogstfeest' van vier jaar samenwerken op het evenement *Road to CAS* (Climate Adaptation Summit). Het biedt de City Deal een belangrijk nationaal podium met internationale verbindingen. De 'Road to CAS' vormt hét moment om te laten zien wat dankzij de aanpak van klimaatadaptatie in Nederlandse steden is bereikt. Maar het biedt ook gelegenheid om het stokje over te dragen aan nieuwe partners en allianties, want ook na deze ceremoniële afronding blijft er nog altijd veel te doen om steden klimaatbestendiger te maken.



Carolien Gehrels van Arcadis geeft het stokje door met een duidelijke boodschap: "Het kost geld om niet met klimaatadaptatie bezig te zijn, is het niet op korte termijn dan is het op lange termijn." Jacqueline Duiker (Vereniging Beleggers Duurzame Ontwikkeling) en ASN bank directeur Arie Koornneef nemen het stokje over.



Vijf jaar City Deal Klimaatadaptatie- (een greep uit de) bijeenkomsten



Vijf jaar City Deal Klimaatadaptatie - de evaluatie

Gebaseerd op de masterscriptie 'Experimenteel leren: deal of no deal?' van Astrid Maassen.

2.1 Inleiding

Als reactie op de complexe opgaven waar steden in toenemende mate mee te maken kregen, startte het ministerie van Binnenlandse Zaken en Koninkrijksrelaties in 2016 met de City Deals. Dit zijn governance-netwerken waarbinnen een diverse groep van publieke en private partijen samenwerken aan één complex (stedelijk) vraagstuk. Een van de beoogde doelstellingen van de City Deals is het ontwikkelen van innovatieve oplossingen voor de stedelijke problematiek. Hierin kan experimenteren en experimenteel leren een grote rol spelen. Uit evaluaties van de City Deals, in 2017 uitgevoerd door het Planbureau voor de Leefomgeving, blijkt echter dat hier nog niet altijd voldoende ruimte voor is. Deze conclusie was voor Astrid Maassen aanleiding om, in het kader van haar studie Spatial planning aan de Universiteit Utrecht, te onderzoeken op welke manier de City Deal Klimaatadaptatie experimenteel leren heeft gestimuleerd.

2.2. Experimenteel leren op drie niveau's

Om op effectieve wijze te leren van experimenten en pilots zijn drie verschillende niveaus nodig: lokaal, horizontaal en verticaal. Op het lokale niveau dienen lokale overheden ruimte te bieden aan stedelijke experimenten en pilots. Het horizontale niveau houdt in dat kennisuitwisseling en samenwerking plaatsvindt tussen de verschillende stedelijke experimenten. Op het verticale niveau vindt die samenwerking plaats tussen verschillende institutionele niveaus. Dit zorgt ervoor dat de lessen uit de experimenten zich verder kunnen verspreiden en institutionaliseren. Binnen de City Deals ligt de nadruk met name op het horizontale en verticale niveau.

2.3 Experimenteel leren op horizontaal niveau

Op welke manier hebben we dit gestimuleerd?

De City Deal Klimaatadaptatie bracht diverse actoren (publiek en privaat) samen en stimuleerde kennisuitwisseling in thematische werkgroepen. Daarin wisselden deelnemers ervaringen en voorbeelden uit. Zij ervoeren het als prettig dat ze contact konden leggen met mensen die met vergelijkbare opgaves bezig waren.

“De City Deal heeft goed contact opgeleverd met een aantal steden, waaronder Dordrecht, zodat je samen echt tot één geheel kan komen waarbij groen doorloopt van voordeur tot buitengebied. Dit sluit aan bij de ambitie van Staatsbosbeheer om samen te werken met steden die dichtbij de beheergebieden liggen. Op die manier kunnen zaken ook praktisch toegepast worden binnen beheergebieden en kunnen gebieden écht verbonden worden met de stad.”

- Harry Boeschoten, Staatsbosbeheer



“Voor BPD is het van belang om projectoverstijgend met een missie bezig te zijn. Daar kan je intern processen opzetten, maar samenwerking met andere partijen, zoals gemeenten, maakt het veel interessanter. Het gaat juist om de wisselwerking aan beide kanten van de tafel. Ook met een concurrent als Heijmans erbij is het juist verfrissend om te kunnen uitwisselen.”

- Martijn van Gelderen, BPD

Niet alleen de successen, maar juist ook de belemmeringen en knelpunten waren onderwerp van gesprek. Een potentiële valkuil bij deze manier van kennisdelen is echter dat het een praatgroep wordt waar mensen komen om hun hart te luchten. Dit kan zorgen voor ongestructureerde discussies die de voortgang belemmeren.

“Er was altijd levendig gesprek over wat er allemaal speelde en hoe belangrijk het was. Maar we zijn nooit in de eerste helft, en dat is al twee jaar of langer geleden, echt tot een resultaat gekomen. Er zitten veel subonderdelen in Nature Based Solutions en zolang die allemaal op één tafel bij elkaar worden gelegd, blijkt het gewoon lastig om concrete voortgang te boeken.”

- Ellen Kelder, gemeente Dordrecht

Meerdere werkgroepen slaagden er echter in een stap verder te gaan dan kennisuitwisseling en poogden ook tot gezamenlijke kennisontwikkeling te komen. Aan de hand van gestructureerde analyses keken de deelnemers naar gemeenschappelijke succes- en faalfactoren. Deze gezamenlijke kennisontwikkeling vond veelal simultaan plaats met de kennisuitwisseling.

“We zijn gewoon begonnen met kennisdelen. Maar ik denk dat iedereen wel het idee had dat dit ook iets moest opleveren, anders zouden we het niet vier jaar lang doen. Dus toen zijn we inderdaad gaan experimenteren: wat zou kunnen werken en hoe zou je dat vorm kunnen geven?”

- Rob Koeze, Waternet



Waar liepen we tegenaan?

Gebrek aan tijd en commitment bij de deelnemende partijen en het ontbreken van duidelijke doelen en structuur. Dat zijn twee belangrijke limiterende factoren voor experimenteel leren op het horizontale niveau. Een oplossing is gelegen in goede begeleiding door een bekwame coördinator voor zowel de City Deal in zijn geheel als voor individuele werkgroepen. Ook ervaren en daadkrachtige werkgroepentrekkers spelen hierin een belangrijke rol. Het gebrek aan (tijds)commitment kwam veelal voort uit de volle agenda's van de deelnemers.

“Misschien had ik onbewust wel verwacht en gehoopt dat mensen zouden zeggen: ‘Oh, daar ga ik wel mee aan de slag, dat werk ik uit en dan kom ik erop terug’. Maar in alle drukte en hectiek komt het daar bijna nooit van.”

- Edwin van der Strate, TAUW



Inhuren van externe menskracht kon soms compenseren voor het gebrek aan voortgang, doordat de deelnemers zelf geen tijd hadden. Zo konden er tussen bijeenkomsten door toch stappen worden gemaakt. Hiervoor was echter geen budget beschikbaar, dit diende incidenteel te worden aangevraagd.

2.4 Experimenteel leren op verticaal niveau

Op welke manier hebben we dit gestimuleerd?

Een van de hoofddoelen van de City Deal Klimaatadaptatie was het signaleren en agenderen van belemmeringen. Hiervoor is het verticale niveau van belang. Het formele karakter van de City Deal geeft de deelnemers een sterkere stem en een beter podium voor het aanpakken van prangende onderwerpen, dan wanneer deelnemers dit individueel hadden gedaan. Hierdoor helpt de City Deal in het lobbyen bij ministeries.

“Het helpt daar [bij het ministerie] wel als je een netwerk aan steden vanuit de City Deal achter je hebt staan. Dus bij het in beweging krijgen en het voor elkaar krijgen van onderzoek heeft het, denk ik, wel degelijk geholpen.”

- Edwin van der Strate, TAUW



Waar liepen we tegenaan?

Er is geen formele manier voor City Deals om input te leveren aan of uitkomsten te delen met de ministeries. Hierdoor kunnen ministeries ervoor kiezen om de lessen of vragen vanuit de City Deals links te laten liggen. Als zaken niet worden opgepakt, kan dat leiden tot energieverlies. Dit geeft ook beperkingen voor de opschaling en inbedding van (experimentele) lessen die voortkomen uit de City Deal. Hierdoor is slechts in beperkte mate sprake van *empowerment*.

“De aansluiting bij beleids- en kennisprogramma’s DPRA en NKWK was onvoldoende, zowel op bestuurlijk als op expertniveau. Mede daardoor miste de City Deal soms ontwikkelingskracht om inzichten uit te diepen en te concretiseren. Kennisuitwisseling voldoet aan een behoefte, maar als het daarbij blijft is het te vrijblijvend én voor private partijen niet interessant genoeg.”

- Sabrina Helmyr, Arcadis

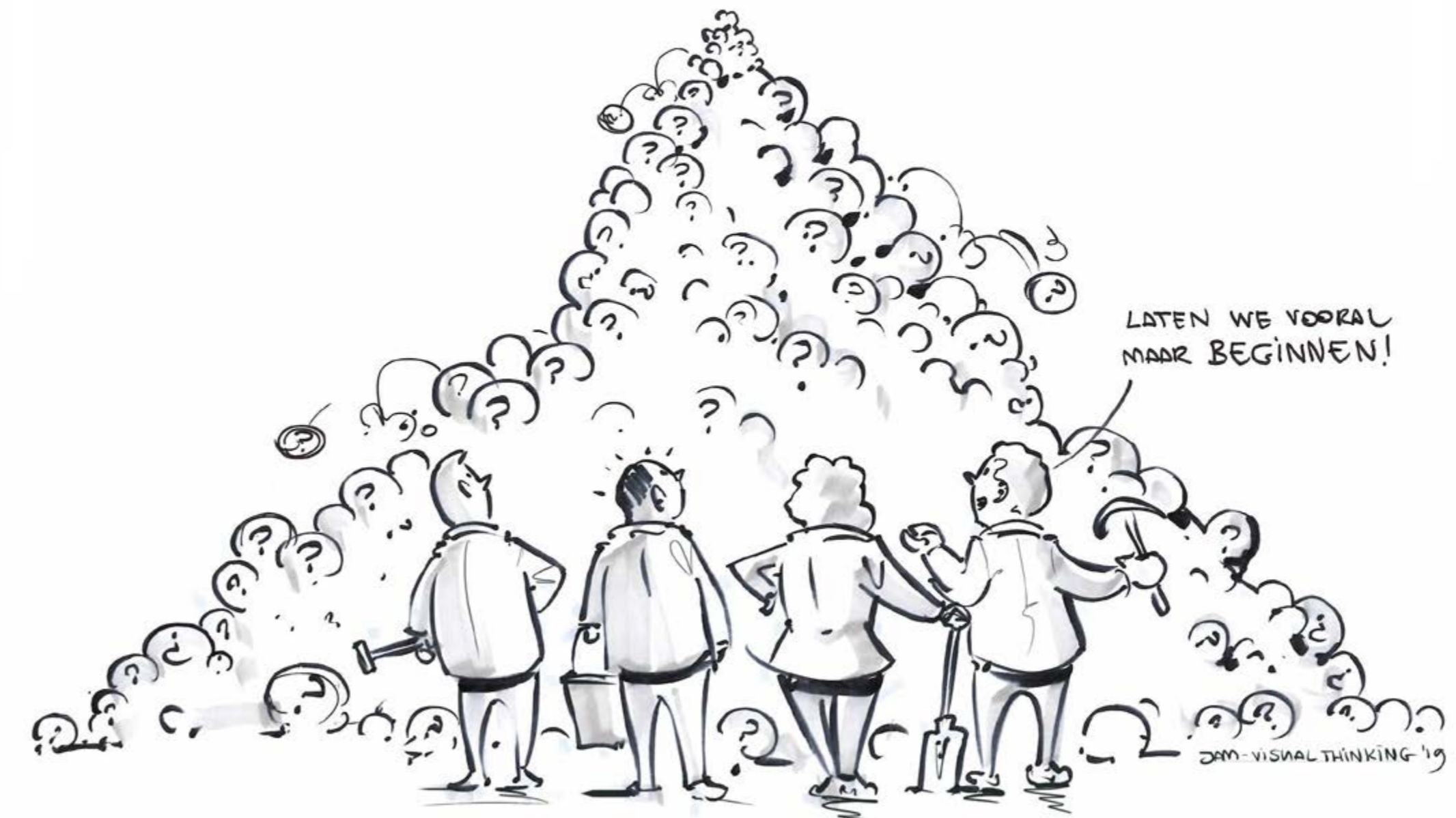
Toch werd het gebrek aan opschaling en institutionalisering van uitkomsten en lessen gezien de korte looptijd van de City Deals niet als problematisch gezien. In die beperkte tijd kan een goede fundering worden gelegd.

“Ik gun iedere City Deal dat in die vier jaar opschaling direct al plaatsvindt, maar soms is de realiteit dat het in die experimenteeromgeving eerst drie jaar zoeken en experimenteren is en kun je in de afronding een paar heel grote stappen zetten. Misschien is dat ook wel passend voor het instrument City Deal.”

- Bart Stoffels, coördinator City Deal Klimaatadaptatie



SAMEN OP ONDERZOEK NAAR DE JUISTE VRAGEN!



Klimaatadaptatie opschalingsthema's; de volgende vijf jaar

Bij de afronding van iedere City Deal is opschaling van de opgebouwde kennis en inzichten een belangrijke factor. Opschaling draagt bij aan de versnelling van klimaatadaptatie in heel Nederland en verhoogt daarmee het rendement van de vierjarige samenwerking met koplopers. In de City Deal Klimaatadaptatie hebben we een aantal thema's benoemd die om verschillende redenen en op verschillende wijze opschaling behoeven. Voor ieder thema zijn krachtige nieuwe allianties nodig. Partijen die een nationale ambitie hebben op dat thema en samen met steden de kar willen blijven trekken. Daarom vinden de City Deal partners het belangrijk dat de afronding van deze samenwerking (in januari 2021) verder gaat dan alleen het geven van een aantal eindadviezen. Wij zijn op zoek naar doorwerking van het gedachtengoed met nieuwe samenwerkingsverbanden of het versterken van bestaande allianties en programma's. Zo blijft er beweging in de grote uitdagingen van klimaatbestendige en groene steden.

1# Opschalingsthema de Groene leefomgeving

Welke opgave ligt er voor de komende vijf jaar?

De roep om vergroening van steden klinkt steeds luider, de argumenten stapelen zich op, de urgentie neemt toe. De professionals in de groen-, water- en zorgsector willen graag dat steden een uitgebreider, verder vertakt, robuust groenblauw netwerk krijgen als basis voor een gezonde leefomgeving. Groen als basisvoorziening in de publieke ruimte: overal nabij, gevarieerd en toegankelijk.

Er zijn al veel sectorale beleidsprogramma's, mooie projectvoorbeelden en kennisprojecten. Wat nu nog vaak ontbreekt, is een meer samenhangende groenstrategie met bijbehorende financieringsmodellen, zodat verschillende stakeholders 'stukken van de groene puzzel' kunnen gaan leggen. Waar een 'groene visie' vaak wel wordt omarmd, heeft het in de uitvoering vaak nog



een incidenteel karakter. Daarom zijn strategieën nodig die zorgen voor continuïteit en moeten er structurele allianties komen die in steden meerdere jaren samenwerken aan de uitvoering van een groenvisie.

Welke samenwerkingsvormen hebben we nodig?

1. Welke stad is een showcase in de vorm van één of meerdere steden die living labs opzetten voor groene toepassingen op grote schaal, waaraan innovatie- en participatieprocessen worden verbonden.
2. Bundelen van programma's, inspirerende voorbeelden en initiatieven in de vorm van een online knooppunt over vergroening van de stad.

3. Sterkere nationale samenwerking, door beleidsprogramma's van ministeries (LNV, IenW, VWS, BZK) sterker te verbinden en zo te komen tot samenhang met een specifieke rolverdeling. De grootste uitdaging: financieringsmodellen creëren voor de toename van groen in steden. De stap van groene baten naar groene geldstromen is nodig om meer meters te kunnen maken. De Impulsregeling klimaatadaptatie is een goed begin. Aanvullende financieringsarrangementen vanuit biodiversiteit en gezondheid kunnen het vliegwieleffect van lokale investeringen versterken.

Hoe zorgen we dat het slaagt?

Deze samenwerkingsvoorstellen zijn eerste ideeën voor een betere krachtenbundeling. Daar kan en moet nog flink aan geschaafd worden. Landelijke spelers zoals de hoveniersbranche, tuinbranche, Steenbreek en Instituut voor natuureducatie en duurzaamheid (IVN) zijn al bezig de krachten te bundelen. Het ministerie van Infrastructuur en Waterstaat ondersteunt dat proces. Ook in de bouwsector is er beweging op 'natuurinclusief en klimaatbestendig bouwen'. Sinds kort is er ook oriënterend interdepartementaal overleg over de 'groene stad-opgave'. Ook de rol van het ministerie van VWS hierin is belangrijk, vanuit het missiegedreven programma Gezonde stedelijke leefomgeving, waarin met onder meer het RIVM wordt gewerkt aan de data- en kennishub Gezond Stedelijk Leven.

Veel partijen geven aan dat zij willen komen tot een structurele samenwerkingsvorm tussen een aantal steden, ministeries, groenbranches en kennisinstellingen. Daarvoor is een 'proceseigenaar' nodig. Na afronding van de City Deal Klimaatadaptatie is nog de vraag hoe een dergelijke 'coalition of the willing' eruit kan zien, op welke wijze de koplopers onder de steden daarbinnen een meer structurele plek kunnen innemen, en wie dat kan ondersteunen.



2# Opschalings thema Klimaatbestendig en natuur-inclusief bouwen

Welke opgave ligt er voor de komende vijf jaar?

Er is behoefte aan uniformiteit in proces en werkwijze in de bouwketen. De vraag is of de ervaringen en het instrumentarium die onder meer bij de City Deal en voor Zuid-Holland en MRA zijn ontwikkeld (zoals de roadmap Klimaatrobuste gebiedsontwikkeling) in elkaar 'schuiven' en mogelijk opschalen naar heel Nederland?

De metropoolregio Amsterdam en de provincies Zuid-Holland en Utrecht streven naar uniforme afspraken voor nieuwbouw én bestaande bouw. Uiteindelijk moet dit leiden tot een nieuwe standaard. Op financieel gebied is er de wens om de bouwstenen die in Zuid-Holland (Rebel) en in MRA (resilience bij design) zijn ontwikkeld, naast elkaar te leggen en te verbinden.

Daarnaast is er de wens om bij gebiedsontwikkeling te komen tot financieringsmodellen waarin klimaatadaptatie wordt meegenomen en hoe die kan worden geborgd in PPS-constructies en grondexploitatie (GREX).

Welke samenwerkingsvormen zijn nodig?

Samenwerking tussen verschillende typen organisaties is onmisbaar, aangezien kennis op allerlei niveaus aanwezig is. De wens is om vooral aan te sluiten bij bestaande platforms (zoals KAN, het platform klimaatadaptief bouwen met de natuur) en niet iets nieuws op te zetten. Enkele provincies hebben de intentie om tot een uniforme aanpak te komen. Nu is het van belang om te zorgen dat dit ook echt gebeurt en dat de koppeling met marktpartijen ook plaatsvindt.

Hoe zorgen we dat het slaagt?

De overlegvorm van KAN verkeert nog in de opstartfase en vraagt om een brede vertegenwoordiging van publieke én private partijen. Juist door samen te leren ontstaan nieuwe inzichten en komt er draagvlak voor een gezamenlijk instrumentarium. Daarom is het nodig dat ook de publieke sector (zowel op

het terrein van klimaatadaptatie als van planeconomie en ruimtelijke ordening) zich bij KAN aansluit.

Zowel publieke als private partijen willen leren. Binnen het Nationaal Kennis- en innovatieprogramma Water en Klimaat (NKWK) wordt nu een leermodule voor klimaatadaptatie en gebiedsontwikkeling opgezet. Het is van belang om dit netwerk met KAN te verbinden en daarmee een leermodule aan te bieden aan de gehele bouwketen. Het is aan DPRA en NKWK om dit te stimuleren. In verband met de vele raakvlakken is het belangrijk dat dit thema wordt verbonden aan het opschalings thema 'rol financiële sector'.



3# Opschalings thema Rol financiële sector

Welke opgave ligt er voor de komende vijf jaar?

Hoe kunnen we zorgen dat het stedelijk gebied in Nederland klimaatadaptiever wordt, zowel bij nieuwbouw als in bestaande bouw? En welke rol kunnen beleggers daarin spelen? Dat zijn de opgaven binnen het thema 'Rol financiële sector', dat nog in de beginfase verkeert. Deelnemers benadrukken dat het belangrijk is elkaars taal te leren spreken en elkaars belangen te leren kennen. Hierdoor leren zij elkaars opgaven beter begrijpen en kunnen ze die eenvoudiger met elkaar verbinden. Een voorbeeld daarvan is de verbinding tussen de risicobenadering van beleggers en het oplossingsgerichte denken van partijen die bezig zijn met klimaatadaptatie (kosten versus baten). Daarnaast bestaat de wens om bij gebiedsontwikkeling te komen tot financieringsmodellen waarin klimaatadaptatie wordt meegenomen en wordt geborgd in pps-constructies en grondexploitatie (GREX).



Welke samenwerkingsvormen zijn nodig?

Gremium

Vooruitstrevende beleggers focussen meer op lange termijn en zijn ook te benaderen via de Vereniging van Beleggers voor Duurzame Ontwikkeling

(VBDO). Binnen een 'gremium' van koplopers vanuit zowel beleggers als publieke partijen én kaderstellende instanties kan het gesprek worden gestart en leren de deelnemers elkaars taal spreken.

Partijen die genoemd zijn:

- Overheden die inzetten op klimaatadaptatie en een verstedelijkingsopgave hebben.
- Langetermijnbeleggers die willen inzetten op een klimaatadaptievere portefeuille.
- Kaderstellende instanties, zoals AFM, DNB en het ministerie van Financiën.
- Het Deltaprogramma Ruimtelijke Adaptatie (DPR), vanwege de landelijke belangen om te komen tot klimaatadaptiever stedelijk gebied.

Proeftuin

Naast dit gremium wordt voorgesteld om in een proeftuin ervaring op te doen en daarbij de wisselwerking met het gremium te benutten. In de proeftuin staat een concrete verstedelijkingsopgave centraal, waarbij de volgende partijen betrokken zouden moeten zijn:

- Een overheid met een grote en concrete verstedelijkingsopgave die kan dienen als proeftuin.
- Langetermijnbeleggers die willen inzetten op een klimaatadaptievere portefeuille en betrokken zijn of willen worden bij de proeftuin;
- De Dutch Green Building Council, om kennis te ontwikkelen van certificeringsmethode BREEAM en het *framework for resilient buildings*.

De kruisbestuiving tussen deze twee samenwerkingsvormen is zinvol en zorgt voor progressie. Het gremium brengt stakeholders in beeld en legt de eerste verbinding tussen de verschillende partijen, waarmee de proeftuin van start kan. Tegelijkertijd levert de proeftuin input voor het ontwikkelen van een uniforme taal, het in beeld brengen van knelpunten en het opstellen van regels.

Vitale en/of kwetsbare functie

Energie: (a) elektriciteit; (b) aardgas, (c) olie

Telecom/ICT: (a) basisvoorzieningen voor communicatie t.b.v. respons bij een overstroming (b) publiek netwerk

Waterketen: (a) drinkwater; (b) afvalwater

Gezondheid

Keren en beheren oppervlaktewater: gemalen

Transport: hoofdinfrastructuur

Chemisch en Nucleair: (a) chemie; (b) nucleair; (c) Infectieuze stoffen/
Genetisch gemodificeerde organismen (ggo's)

vaardbaar zijn en welke niet. Zo kunnen overheden effectiever sturen op meekoppelkansen in gebiedsontwikkelingen en herstructureringen. Daarbij is de vraag naar de meeste slagvaardige rolverdeling tussen rijk, gemeenten, provincies, waterschappen en beheerders van vitale en kwetsbare functies nog in beweging.

Hoe zorgen we dat het slaagt?

Er is duidelijk behoefte aan een trekkende partij én een financierende partij. Dat zijn niet noodzakelijkerwijs dezelfde. VBDO kan mogelijk wel een trekkende rol hebben in het vormen van een gremium, maar beschikt maar beperkt over tijd en financiële middelen. Het lijkt logisch dat de publieke gebiedsontwikkelingspartijen (enkele grote gemeenten) en de rijksoverheid hier ook voor een belangrijk deel van de financiering zorgen.

Voor het zoeken naar een geschikte proeftuin geldt eigenlijk hetzelfde. Er is een kwartiermaker nodig die op zoek gaat naar een geschikte gemeente met een interessante ontwikkelopgave (bijvoorbeeld Knoop XL Eindhoven), alle partijen bij elkaar brengt en een probleemstelling definieert. Gezien het brede landelijke belang ligt het voor de hand dat DPRA een belangrijke trekkende rol in beide trajecten pakt. Daarbij kan DPRA ook een rol spelen in het betrekken van de kaderstellende instanties.

4# Opschalingsthema Vitale & kwetsbare functies en netwerken

Welke opgave ligt er voor de komende vijf jaar?

De grote bouw- en transitieopgaven waar Nederland de komende jaren voor staat, vormen een belangrijk aanknopingspunt om de komende jaren extra aandacht te besteden aan de klimaatbestendigheid van de vitale en kwetsbare functies. Daarnaast ligt er de opgave om deze - in totaal dertien als 'nationaal vitaal en kwetsbaar' bestempelde - sectoren te activeren zodat zij zelf tot een aanpak komen. Wat hebben de organisaties binnen deze sectoren nodig om tot een adequaat klimaatrisicobeleid te komen en de maatregelen ook daadwerkelijk uit te voeren?

In deze opgaven spreken gemeenten, provincies, waterschappen en adviesbureaus, die in pilots en risicodialogen invulling hebben gegeven aan klimaatadaptatie van vitale en kwetsbare functies, de behoefte uit om tot een meer eenduidig plannings- en toetsingsinstrumentarium te komen. Onderdeel daarvan is de vraag naar heldere richtlijnen over welke risico's maatschappelijk aan-

Welke samenwerkingsvormen hebben we nodig?

De deelnemers aan de opschalingssessie zien drie samenwerkingsvormen voor zich, die een slimme onderlinge verbinding nodig hebben:

1. Kernteams per sector

Om de informatie over de klimaatbestendigheid van de dertien nationale vitale en kwetsbare functies beter te organiseren en te delen, worden kernteams opgericht waarin rijk, aanbieders en decentrale overheden kennis uitwisselen en samenwerken. De insteek is het centraal bevorderen van informatie en kennis over de klimaatbestendigheid binnen de sectoren zelf. Daarnaast is aandacht nodig voor onderlinge ketenrelaties tussen sectoren.

2. Instrumentarium voor grote ruimtelijke ontwikkelingen

Gezien de grote bouwopgave (vastgoed en infra) waar Nederland de komende jaren voor staat, is nú het moment om 'vitaal & kwetsbaar' daar specifiek een plek in te geven en te zorgen dat deze functies klimaatbestendig worden gemaakt. Daarvoor zijn heldere ambities en richtlijnen nodig. Lokaal wordt daar mee geëxperimenteerd, bijvoorbeeld in het bouwconvenant Zuid-Holland en het basisveiligheidsniveau voor de metropoolregio Amsterdam. Andere regio's gebruiken deze voorbeelden ter inspiratie voor hun eigen instrumentarium. Landelijk opererende beheerders van vitale en kwetsbare

functies zijn gebaat bij standaardisatie, zodat ze niet in iedere regio andere richtlijnen aantreffen.

3. Kopgroep Vitaal & Kwetsbaar

Een landelijke kopgroep (die bestaat uit een gemengde groep experts uit gemeenten, waterschappen, provincies, beheerders, DPRA-werkregio's of andere samenwerkingsverbanden, zoals de metropoolregio Amsterdam, en het rijk) gaat als katalysator fungeren om vitale en kwetsbare functies klimaatbestendig te maken, en wel door:

- a. een brug te vormen tussen de nationale sectorale aanpak en kansen in regionale gebiedsontwikkelingen;
- b. als klankbordgroep te functioneren voor de kernteams;
- c. experimenteerruimte te bieden in de praktijk van de regio;
- d. kennis en ervaringen uit te wisselen en knelpunten te agenderen binnen het Deltaprogramma;
- e. voor doorwerking en standaardisaties te zorgen in de koepels en DPRA-werkregio's.



Hoe zorgen we dat het slaagt?

Er is behoefte aan een andere insteek voor de jaarlijkse rapportage over voortgang op het gebied van de klimaatbesteding van vitale en kwetsbare functies. Die rapportage moet handvatten bieden voor regio's die concreet werk willen maken van klimaatbestendige vitale en kwetsbare functies. Dit kan door ... bij de totstandkoming van bovenstaande samenwerkingsvormen te betrekken.

De kernteams hebben inspirerende voorbeelden nodig, die de sectoren vanuit hun eigen perspectief op risicomanagement herkennen. De aanpak van Prorail, dat klimaatadaptatie onderdeel heeft gemaakt van het Ambitiweb Duurzaam Grond-, Weg en Waterbouw (GWW) en een Handreiking Klimaatadaptatie heeft voor projecten, laat zien hoe dit kan.

Er is een 'proceseigenaar' om op korte termijn instrumentarium te ontwikkelen voor klimaatbestendige aanleg van vitale en kwetsbare functies in de bouwopgaven. Deze rol kan het ministerie van BZK in samenwerking met de kopgroep vervullen. Voor de kopgroep Vitaal & Kwetsbaar is een praktische organisatievorm nodig, met een secretaris en enkele ambassadeurs op directie- of bestuurlijk niveau.

5# Opschalingsthema Integrale aanpak openbare ruimte

Welke opgave ligt er voor de komende vijf jaar?

Het adagium 'meekoppelen van klimaatadaptatie met werken in beheer en ontwikkeling' is zowel wezenlijk als complex. Het vraagt om een systeem-sprong in de wijze waarop gemeentelijke organisaties en externe 'asset-eigenaren' hun projecten, plannings, begrotingen en opgaven weten te verbinden. En dat in een ruimte die zowel boven als onder de grond steeds voller wordt.

Meerdere transities komen bij elkaar in de openbare ruimte en aangrenzende eigendommen. In veel gevallen is nu nog niet duidelijk welke effecten de

energietransitie heeft op welke plek in de openbare ruimte. Voor een integrale methodiek is nieuw instrumentarium nodig (financieel, gebruik van data, omgevingswet, ontwerp, planning).

Welke samenwerkingsvormen hebben we nodig?

1. Voor het ontwikkelen van een methodiek en instrumentarium is op 29 oktober 2020 de City Deal Openbare Ruimte van start gegaan, met Amsterdam, Den Haag, Leiden en Rotterdam en de ministeries van BZK, LNV, IenW en VenJ.
1. De kopgroep Beheer en de leerstoel Managing Public Space aan de Wageningen University & Research (WUR) zorgen voor structurele koppeling van de beheeropgave van gemeenten aan onderzoek en onderwijs.
1. Een aantal steden heeft een intern traject opgezet om de organisatie klaar te stomen voor de integrale aanpak van openbare ruimte en/of transitie op het niveau van de stad, zoals het programma 'Koppelkansen' in Amsterdam.

Hoe zorgen we dat het slaagt?

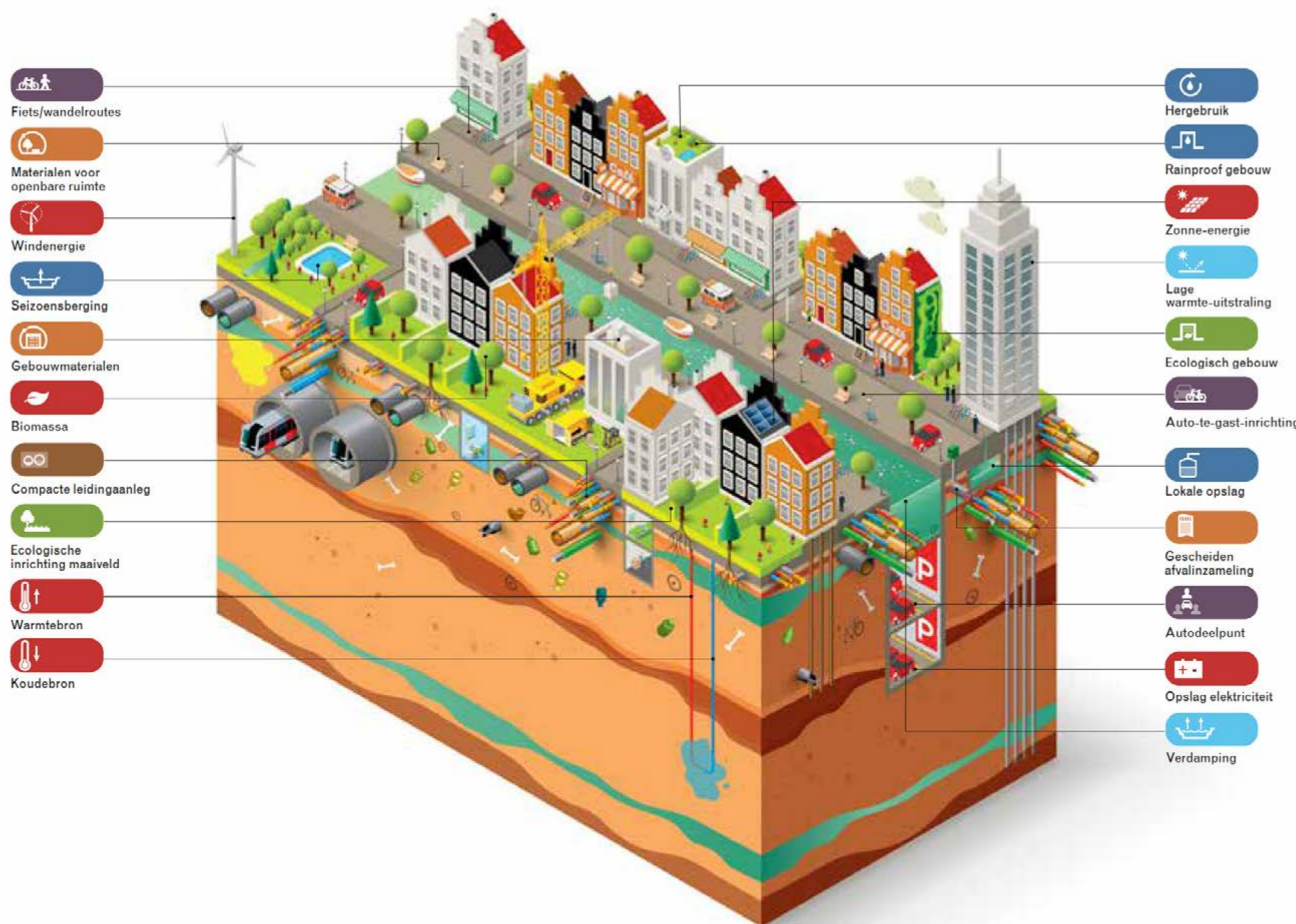
Kennisdeling van de City Deal Openbare Ruimte met andere steden is van groot belang. Onder druk van de recessie is het nóg belangrijker om effectief met overheidsinvesteringen om te gaan, zodat de coronacrisis niet de klimaatcrisis versterkt. Het systematisch sturen op integratie of 'koppelkansen' vereist veel van een gemeentelijke organisatie. Naast het methodisch en technisch vernieuwen heeft de organisatie veel aandacht nodig voor samenwerking en ontwikkeling van competenties.

6# Opschalingsthema Stedelijke adaptatiestrategie en beleidsmix

Welke opgave ligt er voor de komende vijf jaar?

Stedelijke adaptatiestrategieën bestaan vaak uit een mix van stimuleren/zen-den (de preek), faciliteren/ondersteunen en investeren, (de wortel) en reguleren (de stok). Het is een complexe zoektocht om een optimale mix te vinden en om de uitvoering vervolgens breed in de eigen organisatie op te pakken. Dit vraagt om doorwerking van klimaatadaptatie in visies, kaders en projecten, zoals bedoeld volgens de Omgevingswet. Het vraagt ook om een duidelijke koppeling van duurzame financiering voor klimaatadaptatie aan deze beleidsmix, omdat oude oplossingen niet werken voor nieuwe uitdagingen, waaronder het creëren van een hittebestendige en gezonde leefomgeving.

Overheden stellen niet alleen een strategie op, maar werken ook steeds vaker grensoverschrijdend binnen stedelijke netwerken als Amsterdam Rainproof en Water Sensitive Rotterdam. Deze netwerken zijn losgekoppeld van de eigen organisatie, waardoor manoeuvreerruimte ontstaat om nieuwe samenwerkingen op te zetten. Doorwerking blijkt echter niet vanzelfsprekend. Een belangrijke (leer)vraag is hoe je het netwerk op langere termijn beheert en aantrekkelijk houdt voor alle betrokken partijen. De overheden zijn op deze aspecten van de stedelijke aanpak nog niet uitgeleerd en geven aan ervaringen, inzichten en (reken)tools te willen blijven uitwisselen.



Klik op de afbeelding voor de casus Amstel-Stad



Welke samenwerkingsvormen hebben we nodig?

De deelnemers aan de opschalingssessie zien drie samenwerkingsvormen voor zich:

1. Netwerk KANS en Gemeentelijk Netwerk Klimaatadaptatie VNG

Netwerk KANS en het Gemeentelijk Netwerk Klimaatadaptatie (GNK) van de VNG zijn bestaande samenwerkingsvormen, waarin de gemeentelijke praktijk centraal staat. Juist het handelen door gemeenten wordt gezien als een belangrijke opgave voor de komende vijf jaar. Doordat nog niet alle gemeenten het eigen handelen op orde hebben, haken zij minder snel aan op regionale samenwerkingsverbanden, zoals de DPRA-werkregio's. KANS bestaat uit bijna twintig (middel)grote steden, veelal koplopers, die ervaringen en inzichten met elkaar delen. De focus van GNK (voor alle Nederlandse gemeenten) ligt meer op beleidsbeïnvloeding. Binnen GNK wordt kennisdeling steeds belangrijker, bijvoorbeeld in de vorm van themabijeenkomsten.

2. Samen Klimaatbestendig en DPRA Werkregio's

Binnende DPRA-werkregio's werken diverse partijen samen, zoals gemeenten, waterschappen en provincies. Er is ruimte voor kennis-uitwisseling en het gezamenlijk oppakken van onderzoeksvragen. Een overkoepelde nationale insteek kan nuttig zijn. Het netwerk Samen Klimaatbestendig zou daar een faciliterende rol in kunnen vervullen. Samen Klimaatbestendig werkt al met een aanpak die zich richt op het vormen van *communities*, bijvoorbeeld voor werkregio's, gemeenten en waterschappen. Met zo'n aanpak kunnen deelnemers de kennisuitwisseling tussen de werkregio's verbinden en versnellen.

3. Alliantie Financiële Prikkels

De bestaande Alliantie werkt met financiering van decentrale overheden en ondersteuning van pilots en onderzoek door het ministerie van Infrastructuur en Waterstaat, met steun van DPRA. Het werk van de Alliantie biedt kansen om nieuwe financiële constructen en wetgeving rondom financiën voor klimaatadaptatie tegen het licht te houden en een nieuw financieel instrumentarium te ontwikkelen. Huidige deelnemende partijen zijn het ministerie van Infrastructuur en Waterstaat, het Deltaprogramma Ruimtelijke Adaptatie (DPRA), de Vereniging van Nederlandse Gemeenten (VNG), de Unie van Waterschappen, het Interprovinciaal Overleg (IPO), Stichting RIONED en enkele gemeenten en waterschappen. Halverwege 2021 stopt de Alliantie in de huidige vorm. Voortzetting van het werk is gewenst in het licht van de opgave om de financiering voor klimaatadaptatie te verduurzamen. Daarnaast zou VNG een rol kunnen spelen door een algemene leidraad over dit thema te ontwikkelen.

Hoe zorgen we dat het slaagt?

De bij de City Deal betrokken partners onderstrepen het belang van het persoonlijke netwerk buiten de eigen regio en type partner. De snelle interactie, de mogelijkheid om kennis te maken met elkaars perspectief en de lessen meteen in de eigen praktijk toepassen: die zaken hebben de afgelopen jaren

hun waarde bewezen. Op landelijk niveau willen de deelnemers ook na de afronding van deze City deal van anderen blijven leren. De behoefte is om niet alleen successen, maar ook mislukkingen te delen en daarvan te leren. Rondom de stedelijke adaptatiestrategie en beleidsmix zijn al samenwerkingsverbanden actief, die gedeeltelijk voorzien in de behoefte om van elkaar te leren. Voortzetting van dit thema na afronding van de City Deal vraagt om inzet en (financiële) middelen, zodat bestaande verbanden kunnen worden voortgezet en versterkt. Zo kan netwerk KANS worden versterkt door het huidige koplopersnetwerk uit te breiden met City Deal-steden.

Het is belangrijk dat de samenwerkingsvormen waar mogelijk parallel lopen.

Zo kan het handelen binnen gemeenten van invloed zijn op het leren binnen de DPRA-werkregio of op het opzetten en uitvoeren van financiële prikkels. Daarmee draagt versterking van KANS en GNK bij aan een (betere) aansluiting binnen de werkregio's. Maar tegelijkertijd blijven investeringen nodig in de DPRA-werkregio's. Dit geldt ook voor goed functionerende werkregio's, die naar een (nog) hoger niveau kunnen worden getild.

Tot slot is het nodig scherp te zijn op de onderlinge verbanden en kruisbestuiving tussen de bestaande samenwerkingsverbanden. Een voorbeeld hiervan is een betere afstemming van doelen en activiteiten tussen KANS en GNK.





7# Opschalingsthema Klimaatbestendige sociale woningbouw

Welke opgave ligt er voor de komende vijf jaar?

De verduurzamingsopgave voor woningcorporaties is al groot. Met klimaatadaptatie/vergroening komt daar nog een extra vraag bij. De wens is aanwezig om beter zicht te krijgen op de opgave, strategie en handelingsmogelijkheden (bijvoorbeeld met de wijkpaspoorten van de Rotterdamse woningbouwvereniging Havensteder) en de borging binnen de eigen organisatie. En op de borging in prestatieafspraken met gemeenten of waterschap. Daarnaast ligt er de vraag wat de financiële en procedurele consequenties van deze extra opgave zijn en hoe die moet worden gefinancierd. Klimaatadaptatie is een gezamenlijke opgave en samenwerken met overheden, is een belangrijke stap om tot oplossingen te komen.

Welke samenwerkingsvormen hebben we nodig?

De deelnemers aan de backcastingsessie zien meerdere opgaven met verschillende samenwerkingsvormen:

1) Klimaatadaptatie coaches en community of learning (CoL)

De kennis bij corporaties is beperkt en de capaciteit om dit 'erbij' te doen ook. Wel zijn er enkele koplopers die graag willen leren en een strategie willen ontwikkelen, een uitvoeringsagenda opstellen en voor borging willen zorgen. Door inzet van klimaatadaptatie-coaches kunnen corporaties worden geholpen bij het opstellen van een strategie en uitvoeringsagenda. De opgedane ervaringen kunnen zij weer delen met andere corporaties. De coaches maar ook andere koplopers (bijvoorbeeld het eerder genoemde Havensteder met de wijkpaspoorten) kunnen hun ervaringen delen in een CoL, zodat die ervaringen ook direct kunnen worden vertaald naar werkwijzes en tools voor

anderen. Te denken valt bijvoorbeeld aan de ontwikkeling van een 'routekaart' Klimaatadaptatie voor corporaties.

2) Landelijk platform

De vraagstukken rond klimaatadaptatie gaan bij corporaties niet alleen over hoe elke corporatie het zelf doet, maar ook over principes en landelijke regels en randvoorwaarden/financiering waarbinnen corporaties werken en hoe klimaatadaptatie kan 'landen' in bijvoorbeeld prestatieafspraken. Hoe draagt klimaatadaptatie bij aan de leefbaarheid van de wijk en daarmee kwaliteit van wonen van de huurders?

Hoe zorgen we dat het slaagt?

Klimaatbestendige sociale woningbouw betreft een nieuwe onderwerp. Omdat het aan de toch al overvolle agenda van corporaties wordt toegevoegd én het een nieuw onderwerp is, is de invulling lastig. Toch is het van belang de koplopers te ondersteunen en tegelijkertijd het 'peloton' ook te laten versnellen.

Coaches kunnen een eerste hobbel voor de koplopers slechten en tegelijkertijd kan hun ervaring worden gebruikt als input voor afspraken en procedures die anders moeten. Het beschikbaar stellen van de coaches kost tijd en geld. Daarvoor is financiering nodig. Het lijkt logisch dat het ministerie van BZK hieraan bijdraagt om daarmee die eerste hobbel te nemen en te zorgen dat de beweging gestart wordt. Participatie van gemeenten en waterschappen lijkt logisch. Het betreft immers een gezamenlijk probleem, waarbij samenwerking tot nieuwe oplossingen leidt.

Bekijk de documentaire 'The climate resilient city explained'

WE ZIJN NOG NIET KLAAR
MAAR WE STAAN KLAAR



Overheidspartijen

1. Gemeente Den Haag
2. Gemeente Rotterdam
3. Gemeente Zwolle
4. Gemeente Dordrecht
5. Gemeente Amersfoort
6. Gemeente Amsterdam
7. Gemeente Eindhoven
8. Gemeente Breda
9. Gemeente Groningen
10. Gemeente Deventer
11. Waterschap Drents Overijsselse Delta
12. Waterschap de Dommel
13. Hoogheemraadschap Schieland en Krimpenerwaard
14. Hoogheemraadschap Delfland
15. Waterschap Amstel Gooi en Vecht
16. Waterschap Vallei en Veluwe
17. Provincie Overijssel
18. Rijksoverheid / ministerie IenW

Colofon

© City Deal Klimaatadaptatie 2021
www.citydealklimaatadaptatie.nl
Ontwerp en eindredactie: Donkigotte

Samenwerkingspartners

1. Arcadis
2. NEN
3. Saxion
4. Ecoshape
5. Heijmans
6. BPD regio Noord-Oost
7. Kennisland
8. Tauw
9. HKV
10. Netherlands Water Partnership (NWP)
11. Rotterdam Centre for Resilient Delta Cities (RDC)
12. Branchevereniging VHG
13. Staatsbosbeheer
14. Hanze Hogeschool
15. Hogeschool van Amsterdam
16. Stichting IHE Delft
17. Universiteit Utrecht

